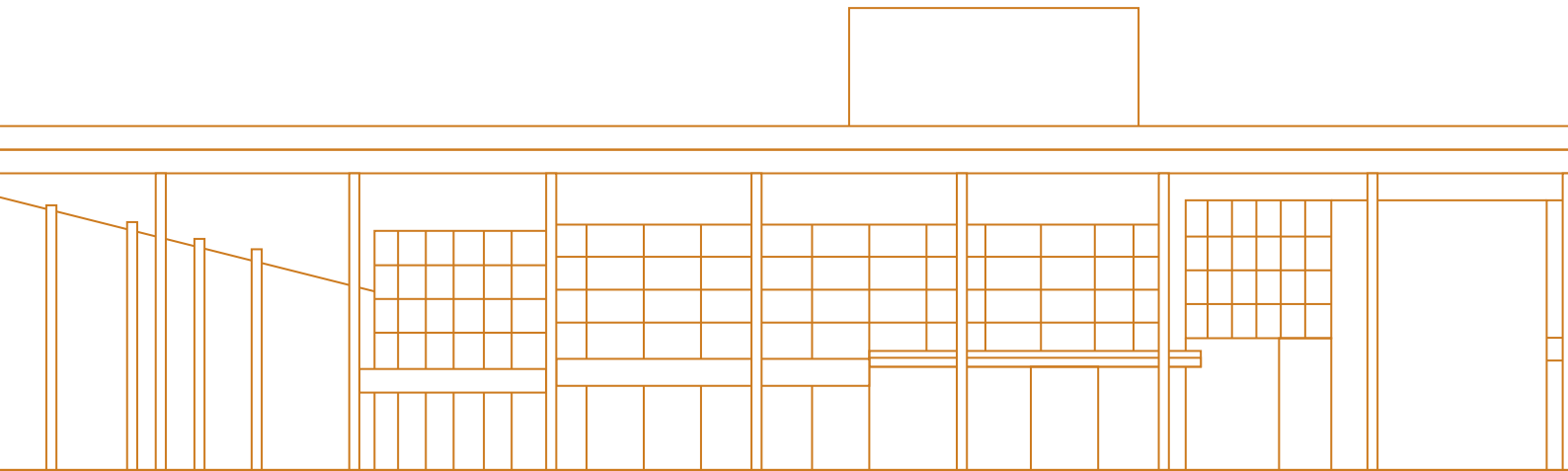


令和2年度

年報

VOL. 33

米沢市上杉博物館



刊行にあたって

令和2年度は、新型コロナウイルス感染症の感染拡大により、緊急事態宣言が発出されるなど、未曾有の事態に直面した一年でした。

当館でも、4月1日から5月22日までの期間を臨時休館としたほか、当初企画した6本の展覧会の内の2本を翌年度以降に延期するとともに、特別展「関東管領上杉謙信」は展示内容を再構成して後期のみの期間に短縮して開催しました。

また、教育普及事業でも参加人数や利用時間の制限を設定するなど、多くの制約の中で感染対策を行いながらの運営となりました。

こうした状況のなか、特別展「米沢城－上杉氏の居城－」や企画展「138億光年 宇宙の旅」は、多くの方に御覧いただくことができたほか、収蔵資料や展示解説をYouTubeで初めて配信するなど、ICTを活用した新たな取り組みも行いました。

令和2年度の入館者数は、開館以来最も少ない人数となりましたが、今後も博物館の果たす役割を再確認し、コロナ禍での博物館機能の発揮と地域貢献に取り組んでまいります。

令和2年度の年報を発刊するにあたり、当博物館の運営に御尽力いただきました関係各位に深く感謝を申し上げますとともに、今後ともなお一層のご指導とご協力をお願い申し上げます。

令和3年8月
米沢市上杉博物館

		目	次		
米沢市上杉博物館の沿革	2	4	収 集		26
令和2年度事業報告			(1) 資料収集		26
1 展 示	3		(2) 令和2年度受入資料		28
(1) 常設展示	3	5	保 管		38
(2) 企画展示	6		(1) 資料整理・保管		38
2 教育普及	17		(2) 修理		39
(1) ワークショップ	17		(3) 博物館環境		39
(2) プレイショップ	20	6	管理・運営		40
(3) 学校との連携	21		(1) 利用状況		40
(4) 情報ライブラリー	22		(2) 発行物		41
(5) レファレンス	22		(3) ミュージアムショップ運営		41
(6) 市民との協働	22		(4) ナセBAとの連携		42
(7) その他	23		(5) 事業評価		42
3 調 査	24		(6) 新型コロナウイルス感染症への対応		
(1) 館蔵資料調査	24				42
(2) 展覧会準備調査	24	7	組 織		43
(3) 資料調査員による調査	25				
(4) 上杉家・米沢藩関連資料調査	25				

米沢市上杉博物館の沿革

米沢市上杉博物館は、昭和5年（1930）元南置賜郡役所に設置された米沢郷土館を前身とし、その後、米沢郷土館、米沢博物館、米沢市立上杉博物館と名称を変え、地域博物館としての使命を果たしてきた。

米沢市市制100周年となった平成元年（1989）に、上杉家から洛中洛外図屏風（平成7年国宝指定）や上杉家文書（平成13年国宝指定）などの寄贈を受け、これを契機に新博物館構想の検討を重ねていくこととなった。平成7年には第7次米沢市総合計画により建設計画が動き始め、平成13年9月、松が岬公園に隣接する県立米沢工業高校の跡地に米沢市上杉博物館が複合文化施設としてオープンした。令和2年に開館19周年を迎え、現在に至る。

年 月	事 項
昭和5年10月	元南置賜郡役所に米沢郷土館開設
昭和13年4月	市制50周年記念として米沢市に移管され、市立図書館に併設
昭和27年9月	博物館相当施設として登録、市立米沢郷土館と称す
昭和30年9月	市立米沢図書館に移転
昭和37年7月	博物館法による設置条例制定、市立米沢博物館と改称
昭和41年11月	上杉神社敷地内に市立米沢博物館新館完成
昭和42年4月	博物館法による設置条例制定、米沢市立上杉博物館と改称
昭和42年6月	博物館施設として登録
平成11年5月	閉館（新博物館開設準備のため休館）
平成13年9月29日	米沢市上杉博物館開館
平成18年4月1日	財団法人米沢上杉文化振興財団が指定管理者となる。
平成21年	NHK大河ドラマ「天地人」の開催に伴い「米沢 愛と義のまち 天地人博」開催（平成21年1月24日～平成22年1月11日／会期中入場者515,775人）
平成21年10月26日	開館以来の常設展入館者数が100万人に到達
平成22年4月	常設展示室上杉文華館リニューアル
平成22年10月24日	開館以来の企画展入館者数が100万人に到達
平成23年3月11日	東日本大震災（3月15日～4月15日まで臨時休館）
平成23年9月29日	米沢市上杉博物館 開館10周年
平成24年4月1日	公益財団法人米沢上杉文化振興財団が指定管理者となる
平成28年9月29日	米沢市上杉博物館 開館15周年
平成28年11月4日	公開承認施設に認定
平成29年9月13日	開館以来の延べ入館者数が300万人に到達

施設の概要

名称(設置者)	米沢市上杉博物館（米沢市）
管理運営	米沢市・(公財)米沢上杉文化振興財団
設計監理	(株)関空間設計
建築工事	戸田(株)・(株)黒金建設工事共同企業体
電気工事	(株)弘電社
空調設備工事	弘栄設備工業(株)
衛生設備工事	情野冷熱工業(株)
展示工事	(株)乃村工藝社
敷地面積	33,887.3㎡
延床面積	4,725.0㎡
構 造	鉄骨鉄筋コンクリート造り2階建
開 館	平成13年9月29日



令和2年度事業報告

1 展示

(1) 常設展示

常設展示室概要

常設展示室では、「米沢の歴史と文化」を中心テーマに、「みて ふれて たのしむ」をコンセプトに五感で楽しめる展示を展開している。関ヶ原の合戦から上杉鷹山の登場までを結ぶ「置賜歴史街道」や洛中洛外図屏風の魅力に触れる「洛中洛外図の世界」、上杉鷹山の藩政改革をドラマ仕立てで紹介する「鷹山シアター」、国宝「上杉本 洛中洛外図屏風」(原本/複製)や国宝「上杉家文書」を入れ替えながら紹介する「上杉文華館」などから構成される。

上杉文華館

上杉文華館では、「上杉鷹山の藩政改革」を年間テーマに、国宝「上杉家文書」を中心とした資料を6つの小テーマで紹介した。コレクショントークは、テーマ期間につき、上杉鷹山の藩政改革に関するもの(A)と藩政改革に携わった人物に関するもの(B)を2回行うよう計画した。

国宝「上杉本洛中洛外図屏風」の原本展示は、上杉文華館では行わず、特別展「関東管領上杉謙信」の中で実施した。

上杉文華館展示リスト

資料名	員数	法量(cm)	時代	作者
(1)2令和2年3月21日(土)～5月19日(火) 幕府の御用①②				
※新型コロナウイルス感染拡大防止につき臨時休館中のため展示を中止した。				
(3)5月23日(土)～6月18日(木) 財政再建①				
複製 国宝 上杉本洛中洛外図屏風	6曲1双	各160.4×365.2	原本 室町～桃山時代(16世紀)	狩野永徳
国宝 上杉家文書				
1 大石綱豊・須田満丈連署状	1通	16.3×134.0	(寛政9年・1797カ)正月22日	
2 荻戸善政 殖産建議	1冊	23.9×15.6	(寛政7年・1795頃)	
その他				
3 「桜田御屋鋪総御普請御入料中勘杓高」	1冊	15.0×19.5	明和9年(1772)10月	
(4)6月19日(金)～7月21日(火) 財政再建②				
複製 国宝 上杉本洛中洛外図屏風	6曲1双	各160.4×365.2	原本 室町～桃山時代(16世紀)	狩野永徳
国宝 上杉家文書				
1 深沢昌郷書状并上杉鷹山朱筆勘返状	1通	15.1×205.0	(文化12年・1815)12月27日	
2 米銀来春納中勘取調覚	1通	23.9×15.6	文政6年(1823)12月	
その他				
3 「桜田御屋鋪総御普請御入料中勘杓高」	1冊	15.0×19.5	明和9年(1772)10月	
(5)7月23日(木・祝)～8月25日(火) 意見と議論①				
複製 国宝 上杉本洛中洛外図屏風	6曲1双	各160.4×365.2	原本 室町～桃山時代(16世紀)	狩野永徳
国宝 上杉家文書				
1 上杉鷹山書状	1通	16.1×149.0	(文化8年・1811)閏2月	
2 上杉鷹山書状	1通	16.6×35.8	(年月日未詳)	
その他				
3 勘定所上書写(「黒井繁邦 雑集二」のうち)	1通(1冊)	27.1×17.1	原本 (宝暦13年・1763)7月	
(6)8月27日(木)～9月22日(火・祝) 意見と議論②				
複製 国宝 上杉本洛中洛外図屏風	6曲1双	各160.4×365.2	原本 室町～桃山時代(16世紀)	狩野永徳
国宝 上杉家文書				
1 上杉鷹山書状	1通	16.8×182.0	(享和3年・1803)7月8日	
2 毛利方元宛 上杉斉定書状案	1通	36.0×49.4	(文化9年・1812)9月20日	
その他				
3 勘定所上書写(「黒井繁邦 雑集二」のうち)	1通(1冊)	27.1×17.1	原本 (宝暦13年・1763)7月	
(7)9月24日(木)～10月27日(火) 家臣団①				
複製 国宝 上杉本洛中洛外図屏風	6曲1双	各160.4×365.2	原本 室町～桃山(16世紀)	狩野永徳
国宝 上杉家文書				
1 長尾景純言上書	1通	16.3×201.0	(寛政6年・1796カ)5月	
2 荻戸善政言上書手控	1通	本紙15.4×21.0 付箋14.2×16.6	江戸時代(18世紀末～19世紀初頭)	
その他				
3 「諸事集書」	1冊	9.5×24.4	江戸時代(19世紀中頃)	

資料名	員数	法量 (cm)	時代	作者
(8)10月29日(木)～11月24日(火) 家臣団②				
複製 国宝 上杉本洛中洛外図屏風	6 曲 1 双	各160.4×365.2	原本 室町～桃山(16世紀)	狩野永徳
国宝 上杉家文書				
1 深沢昌常上書添書	1 通	15.4×23.6	(天明2年・1782カ)11月	
2 神保蘭室意見書	1 通	15.2×82.8	(寛政6年・1796カ)	
その他				
3 「諸事集書」	1 冊	9.5×24.4	江戸時代(19世紀中頃)	
(9)11月26日(木)～12月25日(金) 家と序列①				
複製 国宝 上杉本洛中洛外図屏風	6 曲 1 双	各160.4×365.2	原本 室町～桃山時代(16世紀)	狩野永徳
国宝 上杉家文書				
1 細井平洲答書	1 通	15.6×299.0	(安永7年・1778)	
2 細井平洲答書(越前松平家系図)	1 通	15.8×168.5	(安永7年・1778)	
3 上杉鷹山触書草案	1 通	18.8×39.0	(天明8年・1788)	
その他				
4 荻戸善政「幼医入学」	1 冊	16.7×22.7	寛政2年(1790)4月24日	
(10)令和3年1月2日(土)～1月31日(日) 家と序列②				
複製 国宝 上杉本洛中洛外図屏風	6 曲 1 双	各160.4×365.2	原本 室町～桃山時代(16世紀)	狩野永徳
国宝 上杉家文書				
1 荻戸善政「臨窮義断」	1 冊	24.0×16.1	(享和3年・1803)	
2 上杉鷹山意見書	1 冊	24.6×15.4	(享和3年・1803)7月	
その他				
3 上杉勝義筆「修学院両御茶屋之図」	1 卷	34.8×442.8	文政10年(1827)	
4 荻戸善政「幼医入学」	1 冊	16.7×22.7	寛政2年(1790)4月24日	
(11)2月2日(火)～2月28日(日) 学問①				
複製 国宝 上杉本洛中洛外図屏風	6 曲 1 双	各160.4×365.2	原本 室町～桃山時代(16世紀)	狩野永徳
国宝 上杉家文書				
1 上杉鷹山宛 細井平洲書状	1 通	16.2×73.5	(寛政5年・1793)4月14日	
2 細井平洲副啓	1 通	27.7×24.5	(寛政5年・1793)4月14日	
その他				
3 「明君賢行録」	1 冊	27.7×20.0	江戸時代(18世紀)	
(12)3月2日(火)～3月28日(日) 学問②				
複製 国宝 上杉本洛中洛外図屏風	6 曲 1 双	各160.4×365.2	原本 室町～桃山時代(16世紀)	狩野永徳
国宝 上杉家文書				
1 上杉鷹山宛 細井平洲書状	1 通	15.2×306.0	(寛政8年・1796)12月8日	
2 神保蘭室宛 上杉鷹山書状	1 通	16.3×125.3	(文化4年・1807)	
その他				
3 狩野文信筆 細井平洲像	1 幅	69.0×45.7	昭和期(20世紀)	

□コレクショントーク

A：7月26日(日)、9月27日(日)、11月29日(日)、令和3年2月7日(日)

B：8月30日(日)、11月1日(日)、令和3年1月10日(日)、3月7日(日)

いずれも14：00～、参加者計 106名。

※新型コロナウイルス感染症の拡大防止のため、4月5日(日)、4月26日(日)、5月24日(日)、6月21日(日)のコレクショントークは中止した。



上杉文華館拡大版
 「上杉博物館アートコレクション」
 郷土の美術でたどる 日本美術史ミニ講座」



内 容

新型コロナウイルスによる企画展の会期変更や常設展示室の一部休止などによるサービス低下を補うため、館蔵資料を活用した展示を急遽開催した。

当館は、郷土ゆかりの美術作品を多数収蔵し、歴史博物館であると共に、美術館的な側面も持っている。上杉家ゆかりの美術資料のほか、江戸時代米沢藩の絵師資料や近代以降この地から輩出し、中央美術界で活躍した作家の作品も幅広く収蔵している。それらを時代ごとにたどることで、郷土の美術を通して、江戸時代以降の日本美術の大まかな流れをご覧いただくと共に、時代ごとに変化してきた美術のあり方や、人々の暮らしと美術の関わり方も紹介した。

- 会 期 ①近世編 6月25日(木)～7月21日(火)[開催日数：26日間]
 ②近代編 7月23日(木・祝)～8月25日(火)[開催日数：34日間]
 ③現代編 8月27日(木)～9月13日(日)[開催日数：17日間]

入館者数 9,298名

関連事業 コレクショントーク 7月26日(日)、8月30日(日)
 いずれも14:00～ 参加者 計15名



展示資料 ※所蔵はすべて当館蔵

No.	資料名	作者等	年代	技法材質
①近世編(令和2年6月25日(木)～7月21日(火))				
1	四季花鳥図屏風	目賀多守激	江戸時代後期	紙本着色
2	上杉勝承 上杉勝延 書に松竹梅鶴図	書 上杉勝承・上杉勝延 画 目賀多守英	江戸時代中期	絹本着色
3	勝絵粉本	目賀多家旧蔵	江戸時代	絹本着色
4	寿老人	左近司惟春	江戸時代	紙本着色
5	山水図	目賀多信済	江戸時代後期	絹本着色
6	昇龍図粉本	目賀多幽雪守澄	享和2年(1802)	紙本淡彩
7	仙人図粉本	目賀多雲八(守如)	江戸時代	紙本墨画
8	説話図屏風粉本	目賀多家旧蔵	江戸時代	紙本着色
9	赤鐘馗之図	目賀多家旧蔵	江戸時代	絹本着色
10	竹林七賢図	八木米慎	江戸時代後期	絹本着色
②近代編(7月23日(木・祝)～8月25日(火))				
1	農務春秋図屏風	菅原白龍	明治6年(1873)	紙本墨画淡彩
2	寒山拾得図	下條桂谷	明治36年(1903)	紙本墨画
3	折り鶴・打ち水	吉池青園	大正時代	紙本着色
4	赤土の山	椿貞雄	大正4年(1914)	キャンバス・油彩
5	冬日小彩	椿貞雄	大正14年(1925)	紙本墨画淡彩
6	海岸の丘	土田文雄	昭和4年(1929)	キャンバス・油彩
7	春日小品	高瀬捷三	昭和2年(1927)	キャンバス・油彩
8	特務兵	桜井祐一	昭和20年(1945)	木(桜)
9	予感	浜田浜雄	昭和12年(1937)	キャンバス・油彩
10	シベリアからの手紙	浜田浜雄関連資料	年未詳	はがき
11	従軍画帖1-3	高瀬捷三	昭和16年(1941)3月～6月	紙・鉛筆・墨
12	従軍画家腕章	高瀬捷三関連資料	昭和16年(1941)	
③現代編(8月27日(木)～9月13日(日))				
1	ヒマラヤの朝	福王寺法林	昭和53年(1978)	紙本彩色
2	高砂族の舞	福王寺法林	昭和47年(1972)	紙本彩色
3	高砂族の舞大下図	福王寺法林	昭和47年(1972)	紙・鉛筆
4	襖絵(鶉に植物)	遠藤桑珠	昭和24年(1949)	紙本着色
5	光と樹木	遠藤賢太郎	平成18年(2006)	キャンバス・油彩
6	波(舟人図)	本間国生	昭和時代	紙本墨画
7	あるポーズⅥ	桜井祐一	昭和42年(1967)	ブロンズ
8	野分(芭蕉について)	鈴木実	昭和～平成	樟
9	親鸞	鈴木実	昭和60年(1985)	樟
10	子供と紙風船	阿部誠	昭和54年(1979)	木
11	おんな-山形	峯田敏郎	平成3年(1991)	テラコッタ
12	Summer1992	後藤克芳	平成4年(1992)	木・アクリル
13	Metamorphosis(M成虫)	鈴木浩明	平成13年(2001)	陶芸
14	花紋帯	椿夏子	昭和時代	型絵染
15	型絵染着物	椿夏子	昭和時代	型絵染
16	刺子	遠藤きよ子	平成時代	布・刺子
17	制作のためのスケッチ	鈴木実	1950～60年代	紙・鉛筆
18	型絵染用型紙	椿夏子	昭和～平成	柿洪紙・紗(絹糸)

(2) 企画展示

①特別展「関東管領上杉謙信」

会 期 令和2年5月23日(土)～6月21日(日)
会 場 企画展示室(100%使用)
開催日数 29日間
主 催 米沢市上杉博物館



内 容

米沢藩上杉家の家祖上杉謙信の事績を関東との関係から紹介した展覧会。前期及び後期に分けて構成した内容を、半期分に集約する形で展示を構成し直して実施した。北条氏の攻勢にさらされた関東の諸領主の謙信への期待、失望などを紹介し、謙信の活動の意義などを紹介した。

入館料 一般620(490)円 高大生420(330)円 小中生270(210)円
入館者数 2,625人
展示資料 34件
関連事業 講演会、ギャラリートークは全て中止した。

構 成

- プロローグ 関東管領
- 1 謙信への期待
- 2 謙信の関東侵攻
- 3 謙信への期待と失望
- 4 越相同盟の衝撃
- エピローグ 関東管領上杉謙信



印刷物

ポスター B 2
チラシ A 4
図録 A 4判128頁



展示資料

No.	指定・資料群名等	資料名	員数	時代	所蔵
プロローグ 関東管領					
1	国宝「上杉家文書」	足利基氏書状	1通	(貞治2年・1363)3月24日	米沢市上杉博物館
1 謙信への期待					
①憲政、越後へ					
2	上杉文書	上杉謙信書状写(『謙信公御書』3)	1通(1冊)	(天文21年・1552)10月21日	米沢市上杉博物館
3	山形県指定文化財	素懸紫糸威黒塗板物五枚胴具足	1領	室町～桃山時代(16世紀)	宮坂考古館
②謙信、関東への布石					
4	国宝「上杉家文書」	足利義輝御内書	1通	(永禄2年・1559)6月26日	米沢市上杉博物館
5		太刀 銘 国宗 戒丈 拵	1振	鎌倉時代(12～13世紀)	個人蔵
6		短刀 銘 吉光(号 五虎退)	1振	鎌倉時代(13世紀)	個人蔵
7	山形県指定文化財	本小札浅葱糸素懸威胴丸	1領	室町時代(16世紀)	上杉神社
2 謙信の関東侵攻					
①反北条氏国衆の統合(永禄3～4年の出兵)					
8	国宝「上杉家文書」	関東幕注文	1通	(永禄4年・1561春)	米沢市上杉博物館
②謙信、関東管領へ					
9	重要文化財	大太刀 銘 備前国□□/興国二年□□(倫光)	1振	興国2年(1341)	上杉神社
10	重要文化財	白綾竹に雀紋小袖	1領	室町時代(16世紀)	上杉神社
③武田信玄と関東					
11		米沢本川中島合戦図屏風	6曲1双	江戸時代 (18世紀末～19世紀初)	米沢市上杉博物館
12		上杉謙信書状	1通(1巻)	(永禄7年・1564)7月23日	群馬県立歴史博物館
3 謙信への期待と失望					
13	重要文化財「越後文書宝翰集」	上杉輝虎感状(斎藤氏文書第1巻)	1通(1巻)	永禄7年(1564)2月17日	新潟県立歴史博物館
14		唐草透彫烏帽子形兜	1頭	江戸時代(18世紀)	上杉神社
15	佐野市指定文化財	佐野昌綱画像(佐野市指定文化財)	1幅	天正7年(1579)	大庵寺
16	重要文化財「越後文書宝翰集」	上杉謙信書状(色部氏文書第4巻)	1通(1巻)	(永禄10年・1567)5月7日	新潟県立歴史博物館
17		長尾景長感状	1通	永禄7年(1564)3月18日	群馬県立歴史博物館
18	重要美術品	長尾政長像	1幅	室町時代(16世紀)	長林寺(足利市西宮) 栃木県立博物館寄託
4 越相同盟の衝撃					
①期待と裏切り					
19	国宝「上杉家文書」	北条氏康・氏政連署条書写	1通	(永禄12年[1569]4月ヵ)	米沢市上杉博物館
20		北条氏邦書状	1通	(永禄12年・1569)11月20日	米沢市上杉博物館
21	国宝「上杉家文書」	遠山康光書状	1通	(永禄13年・1570)正月15日	米沢市上杉博物館
22	国宝「上杉家文書」	大石芳綱書状	1通	(元亀元年・1570)8月13日	米沢市上杉博物館
23		上杉謙信書状	1通	(元亀2年・1571)11月10日	新潟県立文書館
②反北条氏の反応					
24	国宝「上杉家文書」	佐竹義重書状	1通	(永禄11年・1568)12月27日	米沢市上杉博物館
④破綻後					
25	神奈川県指定重要文化財	北条氏康像	1幅	室町時代(16世紀)	早雲寺
26		北条氏政像	1幅	寛文10年(1670)頃	早雲寺
27		北条氏政書状	1通	(元亀3年・1572)10月25日	群馬県立歴史博物館
28	国宝「上杉家文書」	梶原政景書状	1通	(天正5年・1577)2月16日	米沢市上杉博物館
29	重要文化財	緋雲文緞子陣羽織	1領	室町時代(16世紀)	上杉神社
エピローグ 関東管領上杉謙信					
30	長岡氏指定文化財	兜前立	1軀	室町時代(16世紀)	常安寺(長岡市)
31	国宝「上杉家文書」	天台座主応胤法親王令旨	1通	永禄6年(1563)8月27日	米沢市上杉博物館
32	新潟県指定文化財	上杉謙信并二臣像	1幅	室町～江戸時代 (16～17世紀)	常安寺(長岡市) 新潟県立歴史博物館寄託
33		上杉弾正大弼輝虎公真像	1幅	江戸時代(18世紀)	法音寺
34	重要文化財	大太刀 銘 備州長船盛重/文正元年二月日	1振	文正元年(1466)	上杉神社

②特別展「米沢城 —上杉氏の居城—」

会 期 令和2年9月19日(土)～11月23日(月・祝)
 前期 9月19日(土)～10月18日(日)
 後期 10月24日(土)～11月23日(月・祝)
会 場 企画展示室(100%使用)
開催日数 60日間
主 催 米沢市上杉博物館



内 容

二の丸跡に立つ当館として、初めて米沢城をテーマにした特別展を開催した。上杉氏入部後の米沢城と城下の整備、城の軍事・政治上の機能、藩主と一族の住居(御殿)としての役割、近代以降の廃城と公園、神社の整備について紹介した。

大判の絵図を中心に構成し、本展示のために作成した米沢城の概要を示す映像も好評を博した(情報ライブラリーにて上映)。城跡には遺構があまりないため、映像、現状と発掘時の写真などを紹介し、散策ツアーを実施してかつての城の姿をイメージできるように努めた。

入 館 料 一般620(490)円 高大生420(330)円 小中生270(210)円

入館者数 16,087人

展示資料 69件

関連事業 募集性ワークショップ 10月17日(土)13:30～15:30

史跡散策「歩いて知ろう、米沢城の特徴」 参加者 18名

講演会 11月7日(土)14:00～16:00

「城下町米沢の絵図に見る「まち」の特徴」

講師：渡辺理絵氏(山形大学農学部准教授) 参加者63名

担当学芸員によるギャラリートーク

9月19日(土)「展覧会のみどころ、米沢城の特徴」

10月24日(土)「この場所の変遷」

*いずれも14:00～開催 参加者計 34名



印刷物

ポスター B 2

チラシ A 4

図録 A 4判112頁

(別到大判折込絵図4頁)

構 成

- 1 城下町・米沢
- 2 戦いを前提に
- 3 上杉家の屋敷
- 4 変わりゆく城跡



ギャラリートークの様子



渡辺理絵氏による講演会

展示資料 No.の○は後期

会期 No.	指定・資料群名等	資料名	員数	年代 ()は推定	所蔵
1 城下町・米沢					
(1) 城下の整備					
前期 1	上杉文書	直江兼統条書 写(「歴代古案」巻十)	1通(1冊)	(慶長14年・1609 5月28日)	米沢市上杉博物館
後期 ①	上杉文書	諸武頭宛達書(「御兵具所口伝書」巻三)	1冊	慶長9年(1604)2月条	米沢市上杉博物館
前期 2	池田文書	池田政次・嶋田正信宛 上杉定勝書状	1通(1巻)	(寛永11年・1634)6月6日	米沢市上杉博物館
後期 ②	上杉文書	荻戸善政「三重年表」	3冊	寛永元年(1624)8月条 寛文3年3月7日条	米沢市上杉博物館
前期 3		往古御城下絵図	1鋪	(寛永17年・1640)	個人蔵
(2) 武家地の姿					
前期 4	上杉文書	「定例明鑑」	25冊	宝暦10年(1760)3月	米沢市上杉博物館
前期 5	竹田家収集文書	「鶴府市朝図」	1鋪	江戸時代(19世紀)	米沢市上杉博物館
前期 6	岩瀬家文書	御城下絵図	1鋪	明和6年(1769)	市立米沢図書館
前期 7	上杉文書	「諸奉公人屋鋪絵図 花沢八町・山上三町・橋本町共」	1鋪	明和6年(1769)	米沢市上杉博物館
前期 7	上杉文書	「諸奉公人屋鋪絵図 南原五町・六十在家・長手新田」	1鋪	明和6年(1769)	米沢市上杉博物館
後期 ③	上杉文書	御城下絵図	1鋪	文化8年(1811)	米沢市上杉博物館
後期 ④	上杉文書	「諸奉公人屋鋪絵図 花沢・山上」	1鋪	文化8年(1811)	米沢市上杉博物館
後期 ④	上杉文書	「諸奉公人屋鋪絵図 館山通」	1鋪	文化8年(1811)	米沢市上杉博物館
後期 ⑤	岩瀬家文書	「御城下并原々屋鋪割帳」	1冊	文政8年(1825)	市立米沢図書館
後期 ⑥	上杉文書	「当官記事」	13冊	正徳4年(1714)5月	米沢市上杉博物館
後期 ⑦	岩瀬家文書	「外之内村絵図 東」	1鋪	文化9年(1812)6月	市立米沢図書館
後期 ⑧	甘粕家文書	「甘粕氏家乗」	1冊	江戸時代(19世紀)	市立米沢図書館
前期 8	古川家文書	「清野大学下屋敷家業歳附面附帳」	1冊	安政4年(1857)4月	米沢市上杉博物館
2 戦いを前提に					
(1) 守備と攻撃					
前期 9	上杉文書	「松岬城堞図」	1鋪	享和2年(1802)	米沢市上杉博物館
後期 ⑨	上杉文書	御城絵図	1鋪	明和5年(1768)6月	米沢市上杉博物館
前期 10	中條家文書	行軍病院隊日帳	1冊	明治元年(1868)4月21日条	米沢市上杉博物館
後期 ⑩		米沢城本丸図	1幅	明治31～39年(1898～1906)頃	米沢市上杉博物館
前期 11	堀尾家文書	江戸道中絵図(江戸～米沢)	1冊	江戸時代	市立米沢図書館
後期 ⑪	国宝「上杉家文書」	上杉齊定宛 上杉鷹山書状	1通	(文政元年・1818)10月	米沢市上杉博物館
通期 12	上杉文書	「御兵具所口伝書」	4冊	安永5年(1776)6月	米沢市上杉博物館
通期 13		上杉家御貸具足	1領	江戸時代	米沢市上杉博物館
(2) 役場と施設					
通期 14	上杉文書	「御役所絵図」	1鋪	文政2年(1819)12月	米沢市上杉博物館
前期 15	国宝「上杉家文書」	上杉鷹山書状	1通	江戸時代(年未詳)9月11日	米沢市上杉博物館
後期 ⑮	上杉文書	「蝦夷松前役越後岩船郡役予備」	6冊	文化5年(1808)6月	米沢市上杉博物館
通期 16	上杉文書	「御代々御式目」	1冊	享保4年(1719)8月5日条	米沢市上杉博物館
通期 17	奥山家文書	「御台所四役場御日小屋定法帳」	1冊	天保15年(1844)10月18日	米沢市上杉博物館
(3) 維持する努力とせめぎあい					
通期 18	上杉文書	小細工頭松浦英盈 勤書	1冊	弘化元年(1844)	米沢市上杉博物館
通期 19	上杉文書	「火災備考」	1冊	文化9年(1812)8月条	米沢市上杉博物館
前期 20	石田名助記録	町奉行所達書	1通(1冊)	天保12年(1841)5月13日条	市立米沢図書館
後期 ⑳	上杉文書	「中典類聚」巻十五	1冊	天保8年(1837)編纂	米沢市上杉博物館
3 上杉家の屋敷					
(1) 本丸御殿					
通期 21	上杉文書	「米沢御城御式台表御座間ヨリ御奥向 マデ 御住居総絵図」	1鋪	文化4年(1807)7月改	米沢市上杉博物館
前期 22		米沢御城絵図	1鋪	寛政6年(1794)11月	市立米沢図書館
後期 ㉒	上杉文書	本丸内屋敷図	1鋪	江戸時代(明和～安永年間頃カ)	米沢市上杉博物館
前期 23	上杉文書	「承明日帳」	1冊	明暦元年(1655)11月12日条	米沢市上杉博物館
後期 ㉓		甘粕継寛筆 荻戸善政「米沢の枝折」写	1冊	江戸時代(19世紀)	米沢市上杉博物館
前期 24	国宝「上杉家文書」	本丸他2ヶ所用人中宛 上杉鷹山書状	1通	江戸時代(18～19世紀)	米沢市上杉博物館

会期 No.	指定・資料群名等	資料名	員数	年代 ()は推定	所蔵
後期 ②4	国宝「上杉家文書」	上杉齊憲手控	1 通	(天保10年・1839)	米沢市上杉博物館
前期 25	栗林家文書	「暑中御窺之御使者帳」	1 冊	文政12年(1829)	米沢市上杉博物館
後期 ②5	中津川家文書	与板組御広間番記録	1 通(1 綴)	(安政4年・1858 閏5月)	米沢市上杉博物館
(2)二の丸と三の丸の屋敷群					
通期 26		米沢城鳥瞰図	1 幅	明治21年(1888)	米沢市上杉博物館
通期 27		「御城内明細御絵図」	1 鋪	寛政3年(1791)	個人蔵
通期 28	奥山家文書	「瑞昌院様御住居所御役場定法手控」写	1 冊	天保12年(1841)5月 写	米沢市上杉博物館
通期 29		かわらけ	2 枚	江戸時代	米沢市教育委員会
後期 ③0	国宝「上杉家文書」	上杉齊定宛 上杉鷹山副啓	1 通	(文政3年・1820)5月11日	米沢市上杉博物館
(3)城内の聖域 御堂					
前期 30	国宝「上杉家文書」	「御堂新建之図」	1 鋪	嘉永3年(1850)	米沢市上杉博物館
前期 31		御堂棟札	1 面	嘉永3年(1850)8月13日	真宗大谷派長命寺
後期 ③1	国宝「上杉家文書」	御堂本壇内陣の書物	1 冊	江戸時代(19世紀)	米沢市上杉博物館
後期 ③2		蔵王堂什物 たばこ盆	1 式	江戸時代(18世紀)	米沢市上杉博物館
通期 32		墨書かわらけ	2 枚	江戸時代(17~18世紀前半)	山形県教育委員会
通期 33		染付蓮池水禽大皿	1 枚	江戸時代(17世紀初頭)	米沢市教育委員会
4 変わりゆく城跡					
(1)廃城、そして…					
前期 34	上杉文書	米沢屋敷図	1 鋪	(明治3年・1870頃)	米沢市上杉博物館
後期 ③5	岩瀬家文書	「置賜県庁并官舎図」	1 鋪	明治5年(1872)7月頃	市立米沢図書館
通期 35	田村家文書	置賜県布達文(諸書の写)	1 通(1 冊)	明治6年(1873)11月条	市立米沢図書館
(2)開かれた公共空間へ					
通期 36	林泉文庫	清水彦助「米沢風土記」	1 冊	明治15~17年(1882~84)頃	市立米沢図書館
通期 37		「羽前米沢松岬公園上杉神社之図」	1 枚	明治24年(1891)	米沢市上杉博物館
前期 38	田村家文書	「諸御用御触達留日記」	1 冊	明治4年(1871)8月29日条	市立米沢図書館
前期 39		上杉鷹山・齊憲肖像・曦山公碑	1 幅	明治22年(1889)頃	米沢市上杉博物館
後期 ③9	岩瀬家文書	「上杉神社宮社并建物境内之図」	1 鋪	明治5年(1872)頃	市立米沢図書館
前期 40		上杉伯爵邸遠景写真	1 枚	明治中期~大正8年(1909)	個人蔵
後期 ④0		米沢工業学校遠景写真	1 枚	明治31年頃(1897)	個人蔵
(3)近代都市・米沢					
前期 41		「米沢市明細絵図」	1 枚	明治26年(1893)	米沢市上杉博物館
後期 ④1		米沢土産 米沢市全図	1 枚	明治34年(1901)10月	米沢市上杉博物館
前期 42	楡井家文書	「米沢市全図」	1 枚	大正5年(1916)8月	米沢市上杉博物館
後期 ④2		鳥瞰図 観光の米沢市 パンフレット	1 枚	昭和11年(1936)頃	米沢市上杉博物館

③コレクション展
「米沢藩 武士たちの行列 ～上杉家の参勤交代～」

会 期 令和2年12月12日(土)～令和3年1月24日(日)
会 場 企画展示室(100%使用)
開催日数 33日間
主 催 米沢市上杉博物館



内 容

米沢藩上杉家の参勤交代について、当館所蔵資料のみを用いて紹介した展覧会。街道の様子、江戸における大名の儀礼・家格、江戸・京都における大名の生活、参勤交代と藩財政の関係性の4つの視点に注目して展示を構成した。本展覧会のテーマを象徴する長大な大名行列絵図を展示したほか、現在に遺されている街道の史跡や景観をパネルで紹介し、参勤交代のイメージの一助となるように努めた。

入館料 一般210(160)円 高大生110(80)円 小中生50(40)円

入館者数 1,444人

展示資料 38点

関連事業 担当学芸員によるギャラリートーク

令和2年12月12日(土)9:00～「展覧会のみどころ」

令和3年1月17日(日)14:00～「大名行列の裏側」参加者 計35名

構 成

- 1 大名行列の旅路
- 2 大名の家格と儀礼
- 3 上杉家の大名行列
①江戸へ ②京へ ③行列の装い
- 4 大名行列と藩財政



印刷物
ポスター B 2
チラシ A 4



ギャラリートークの様子

展示資料

No.	指定・資料群名等	資料名	員数	年代 ()は推定	所蔵
1 大名行列の旅路					
1		米沢江戸道中記	六曲一双	(江戸時代後期)	米沢市上杉博物館
2	上杉文書	板谷御殿之絵図	1 敷	宝暦 4 年(1754) 5 月	米沢市上杉博物館
3	楡井家文書	道中記	1 冊	嘉永 5 年(1852) 正月	米沢市上杉博物館
4	上杉文書	定勝公年譜	20冊	元和 9 年(1623) 5 月16日条	米沢市上杉博物館
5		「上杉弾正大弼」宿札	1 枚	江戸時代(19世紀)	米沢市上杉博物館
6	栗山家文書	江戸登二用スル諸道具類一覽	1 冊	江戸時代(19世紀)	米沢市上杉博物館
7	上杉文書	御上洛道中並御在京中御日帳	1 冊	元和 9 年(1623)	米沢市上杉博物館
2 大名の家格と儀礼					
8	上杉文書	武家諸法度(寛永令)	1 冊	寛永12年(1635) 6 月21日	米沢市上杉博物館
9	楡井家文書	武鑑	1 冊	弘化 2 年(1845)	米沢市上杉博物館
10	竹俣家(猪苗代組)文書	江戸城本丸御殿図	1 幅	江戸時代(18世紀)	米沢市上杉博物館
11	国宝「上杉家文書」	上杉鷹山宛 松平定信他五名老中奉書	1 通	(天明 7 年・1787) 9 月14日	米沢市上杉博物館
12	米沢新田藩主家資料	青標紙	1 帖	天保11年(1840)	米沢市上杉博物館
3 上杉家の大名行列					
①江戸へ					
13		大名行列絵図	16枚	江戸時代(19世紀カ)	米沢市上杉博物館
14	上杉文書	桜田御殿総絵図	1 敷	寛政12年(1800)11月	米沢市上杉博物館
15	上杉文書	江戸百日番記	1 冊	江戸時代(17世紀カ)	米沢市上杉博物館
16	国宝「上杉家文書」	上杉氏江戸屋敷掟書写	1 通(1 冊)	江戸時代(17世紀)	米沢市上杉博物館
②京へ					
17		上杉齊憲上洛之図	1 卷	明治時代(19世紀)カ	米沢市上杉博物館
18	栗林家文書	御上洛之節火之御番御行列帳	1 冊	文久 3 年(1863) 3 月	米沢市上杉博物館
19	国宝「上杉家文書」	徳川家茂暇参内行列写	1 通	文久 3 年(1863) 6 月	米沢市上杉博物館
20	国宝「上杉家文書」	米沢藩留守居宛 設楽岩次郎達書	1 通	(文久 3 年・1863) 6 月 2 日	米沢市上杉博物館
③行列の装い					
21		挟箱	1 合	江戸時代	米沢市上杉博物館
22		竹雀紋唐草蒔絵茶弁当	1 式	江戸時代	米沢市上杉博物館
23		馬柄杓	1 本	江戸時代	米沢市上杉博物館
24		突盃形陣笠	1 枚	江戸時代	米沢市上杉博物館
25		飯櫃	1 合	江戸時代	米沢市上杉博物館
26		湯桶	1 合	江戸時代	米沢市上杉博物館
27		盥	1 合	江戸時代	米沢市上杉博物館
28		弓	1 張	江戸時代	米沢市上杉博物館
29		鞆	1 口	江戸時代	米沢市上杉博物館
30		紺色道中着	1 着	江戸時代	米沢市上杉博物館
31		火縄銃	1 挺	江戸時代	米沢市上杉博物館
32		金梨子地龍竹雀紋蒔絵刀筒	1 口	江戸時代(17世紀)	米沢市上杉博物館
参考	上杉神社所蔵	黒鳥毛鎧(画像のみ)	1 本	江戸時代	上杉神社
4 大名行列と藩財政					
33	竹田家収集資料	御参府二付御道中被成下金量帳	1 卷	安政 5 年(1858) 4 月	米沢市上杉博物館
34	上杉文書	御蔵金銀払方帳	1 冊	享保 5 年(1720)	米沢市上杉博物館
35	上杉文書	元和九年御上洛御貸銀帳	1 冊	嘉永 4 年写	米沢市上杉博物館
36	上杉文書	御代々御式目	41冊	享和 3 年 3 月28日条	米沢市上杉博物館
37	上杉文書	慶長年中の寛永年中迄御城廻り御普請御手伝相勤候覚	1 冊	享保 7 年 9 月 3 日写	米沢市上杉博物館
38	栗山家文書	通日雇賃金御勘定帳	1 冊	宝暦 3 年 9 月	米沢市上杉博物館

④企画展「138億光年 宇宙の旅」

会 期 令和3年2月6日(土)～3月21日(日)
会 場 企画展示室 (100%使用)
開催日数 38日間
主 催 米沢市上杉博物館
監 修 渡部潤一(国立天文台副台長)
協 力 大学共同利用機関法人自然科学研究機構 国立天文台
富士フイルム株式会社
後 援 山形新聞 山形放送
企画制作 クレヴィス
企画協力 岡本典明(サイエンスライター)
模型展示協力：JAXA



内 容

当初予定の会期を変更して開催。NASA（アメリカ航空宇宙局）の観測成果を中心に惑星探査機や観測衛星、宇宙望遠鏡がとらえた天体写真を展示。科学的な視点だけでなく、アートのように楽しめる内容に、通常当館に足を運ばない層を含む幅広い世代の来館者が訪れた。

関連事業として、トークイベント、米沢市児童会館プラネタリウムとのスタンプラリー、ワークショップ等を開催し、興味関心を持ってもらうよう働きかけた。

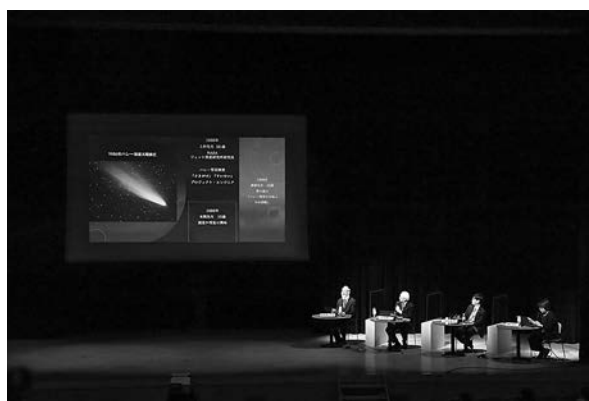
入 館 料 一般410(330)円 高大生200(160)円 小中生無料
入館者数 5,823人
展示資料 114点
関連事業 講演会 3月14日(日)14:00～16:30 「惑星探査・天文学の最前線」
講師：渡部潤一氏(国立天文台副台長)、本間希樹氏(国立天文台教授)
上杉邦憲氏(JAXA名誉教授/当館名誉館長/上杉家17代当主)
参加者 213名
ギャラリートーク「展覧会のみどころ案内」 いずれも9:30～
2月21日(日)、2月23日(火・祝) 参加者計 18名

構 成

- I DEEP SPACE 銀河系・銀河宇宙
 - II SOLAR SYSTEM 太陽・火星・木星・土星・冥王星
 - III EARTH 地球
- 同時展示：小惑星探査機「はやぶさ」、「イトカワ」の模型（展示協力 JAXA）



印刷物
ポスター B2
チラシ A4



トークイベントの様子

展示資料

銀河宇宙／ UNIVERSE		
1	宇宙背景放射	
2	ハッブル・ウルトラ・ディープ・フィールド(HUDF)2014	方向：ろ座、距離：130億光年以上
3	相互作用銀河コレクション	
4	相互作用銀河 Arp 302	方向：うしかい座、距離：4億5000万光年
5	相互作用銀河 Arp 142	方向：うみへび座、距離：3億2600万光年
6	ESO 137-001	方向：みなみのさんかく座、距離：2億2000万光年
7	「ステファンの五つ子」と呼ばれる銀河グループ HCG 92	方向：ペガサス座、距離：2億9000万光年
8	相互作用銀河 Arp 273	方向：アンドロメダ座、距離：3億4000万光年
9	「子もち銀河」と呼ばれる相互作用銀河 M51	方向：りょうけん座、距離：3100万光年
10	渦巻銀河 NGC 6744	方向：くじやく座、距離：3500万光年
11	「ソンプレロ銀河」と呼ばれる楕円銀河 M104	方向：おとめ座、距離：2800万光年
12	渦巻銀河 M106	方向：りょうけん座、距離：2350万光年
13	スターバースト銀河 NGC 1569	方向：きりん座、距離：1100万光年
銀河系／ MILKY WAY GALAXY		
14	散開星団 NGC 602	方向：きょしちょう座、距離：21万光年
15	タランチュラ星雲	方向：かじき座、距離：17万光年
16	超新星残骸 SNR 0454-67.2	方向：かじき座、距離：16万3000光年
17	銀河系中心領域	方向：いて座、距離：2万6000光年
18	いっかくじゅう座 V838	方向：いっかくじゅう座、距離：2万光年以内
19	いっかくじゅう座 V838	方向：いっかくじゅう座、距離：2万光年以内
20	星団 ウェスターlund 2	方向：りゅうこつ座、距離：2万光年
21	球状星団 きょしちょう座 47	方向：きょしちょう座、距離：1万6700光年
22	超新星残骸 カシオペア A	方向：カシオペア座、距離：1万光年
23	散開星団 ビスマス24	方向：さそり座、距離：8000光年
24	とも座 RS星	方向：とも座、距離：6500光年
25	カリーナ星雲	方向：りゅうこつ座、距離：7500光年
26	カリーナ星雲内の一部「神秘的な山」	方向：りゅうこつ座、距離：7500光年
27	りゅうこつ座イータ星	方向：りゅうこつ座、距離：7500光年
28	NGC 3324	方向：りゅうこつ座、距離：7200光年
29	M16(わし星雲)内にある「創造の柱」	方向：へび座、距離：6500光年
30	「バブル星雲」NGC 7635	方向：カシオペア座、距離：7100光年
31	M 1 (かに星雲)	方向：おうし座、距離：6500光年
32	網状星雲	方向：はくちょう座、距離：2100光年
33	惑星状星雲 NGC 5189	方向：はえ座、距離：1800～3000光年
34	「バタフライ星雲」と呼ばれる惑星状星雲 NGC 6302	方向：さそり座、距離：3800光年
35	「環状星雲(リング星雲)」と呼ばれる惑星状星雲 M57	方向：こと座、距離：2300光年
36	「キャッツアイ星雲」と呼ばれる惑星状星雲 NGC 6543	方向：りゅう座、距離：3000光年
37	M42(オリオン星雲)	方向：オリオン座、距離：1500光年
38	馬頭星雲	方向：オリオン座、距離：1600光年
太陽系／ SOLAR SYSTEM		
冥王星／ PLUTO		
39	冥王星	58 太陽フレア
40	冥王星の氷の平原	59 観測衛星が見た部分日食
41	冥王星と衛星カロン	60 金星の太陽面通過
		木星／ JUPITER
42	ハッブル撮影の冥王星	61 木星
43	衛星カロン	62 巨大な大赤斑
		63 北半球の嵐
土星／ SATURN		
44	土星と衛星タイタン	小惑星探査機「はやぶさ」(8分の1模型)
45	リングの影	小惑星「イトカワ」(1000分の1模型)
46	土星	64 北極周辺のサイクロン
47	逆光に浮かぶ土星	65 北半球の雲
48	リングの影と衛星	66 南半球の雲
49	衛星タイタン	67 南半球の嵐と雲
50	衛星エンケラドス	68 木星の南極の俯瞰画像
51	土星と衛星	69 木星と衛星イオ
52-54	北極のジェット気流と巨大嵐	70 イオの噴火
55	カッシーニ最後の全景ショット	71 衛星エウロパ
太陽／ SUN		火星／ MARS
56	観測衛星が見た太陽(1)	72 火星
57	噴き上がるプロミネンス	73 旋風通過の痕

74	キュリオシティの“自撮り”画像	89	カタールの首都ドーハ
75	火星の夕景	90	国際宇宙ステーションから見た夜景
76	火星の砂漠	91	国際宇宙ステーションから見たオーロラ
77-84	“偵察衛星”がとらえた火星表面	92	月探査機ルナー・リコネッサンス・オービターがとらえた「地球の出」
地球／EARTH		93	アポロ8号から見た月面
85	地球	94	月面の宇宙飛行士
86	洋上の雲	95	さまざまな角度から見た月
87	リシャット構造	展示協力：JAXA	
88	国際宇宙ステーションから見た風景		
宇宙を探索する目—国立天文台の挑戦—			
96	楕円銀河M87に潜むブラックホールの影	方向：おとめ座、距離：5500万光年	
97	太陽面を横切る漆黒の影—2012年の金星日面経過		
98	秋の空に浮かぶフォーマルハウトの環	方向：みなみのうお座、距離：25光年	
99	すばる望遠鏡が写したラブジョイ彗星の尾の微細構造		
100	超広視野主焦点カメラHSCが捉えたアイソン彗星の長い尾		
101	アルマ望遠鏡がシャープにとらえた惑星誕生20の現場		
102	星形成領域 S106 IRS4	方向：はくちょう座、距離：2000光年	
103	渦巻銀河M81	方向：おおぐま座、距離：1200万光年	
104	アンドロメダ銀河 M31	方向：アンドロメダ座、距離：250万光年	
105	銀河から噴き出す真紅の光	方向：おおぐま座、距離：1200万光年	
106	渦巻銀河NGC6946	方向：ケフェウス座、距離：約2000万光年	
107	すばる望遠鏡HSC「ダークマターの地図」	方向：みずがめ座、距離：10～80億光年	
吊り下げバナー、床面、モール、フォトスポット			
※1	NGC 4038/4039	方向：からす座、距離：6000万光年	
※2	M16(わし星雲)	方向：へび座、距離：6500光年	
※3	干潟星雲	方向：いて座、距離：4000光年	
※4	衛星から見た黒海		
※5	月面着陸の足跡		
※6	棒渦巻銀河 M83	方向：うみへび座、距離：1500万光年	
※7	観測衛星が見た太陽(2)		

※博物館事業の中止・延期 新型コロナウイルス感染症拡大防止のため、以下の博物館事業は中止・延期とした。

事業名	内容
募集制ワークショップ	【中止】 ・「かわりかぶとに挑戦」5月5日(火・祝) ・「笹巻きっていいなあ」6月13日(土)
講演会「謙信と関東国衆」 (特別展「関東管領上杉謙信」関連)	【中止】 5月30日(土)
企画展 「米沢市上杉博物館×綴プロジェクト 日本画をたのしもう～高精細複製が語る名品の世界～」	【当初予定】 8月8日(土)～9月13日(日) 【延期】 令和4年度
ギャラリートーク	【中止】 ・特別展「関東管領上杉謙信」 4月18日(土)、5月16日(土)、5月23日(土)、6月20日(土) 【延期】 ・企画展「米沢市上杉博物館×綴プロジェクト」 8月8日(土) → 令和4年度へ延期
職場体験	【中止】 中学生チャレンジウィーク(例年9月中4日間)
ミュージアムスクール	全面中止
米沢市上杉博物館アートコレクション展 「女性像の世界／いま見せたい！ Curator's choice」	【当初予定】 令和3年2月6日(土)～3月21日(日) 【延期】 令和4年度
情報ライブラリー	書籍の閲覧、検索機による情報提供を休止

米沢市座の文化伝承館展示
「型と型紙の世界～日本の手仕事～」

会 期 令和2年9月26日(土)～10月12日(月)
会 場 米沢市座の文化伝承館
開催日数 14日間
主 催 公益財団法人米沢上杉文化振興財団



内 容

日本の伝統的な手仕事を支える『型』をテーマに米沢市上杉博物館所蔵の菓子木型、染型紙（一部個人から借用）により、その高度な彫刻技術や、菓子や染色を美しく作り続けるための伝統と工夫を紹介した。また、のし袋や水引の原型である「折形（おりかた）」の再現も展示し、『型』そのものの美しさがあって初めて生みだされる美しい手仕事の作品も展示した。

新型コロナウイルス感染防止のため入場者定員を30名として、空調設備がないため、1、2階の窓を開放し、扇風機を稼働し換気した状態で開館した。

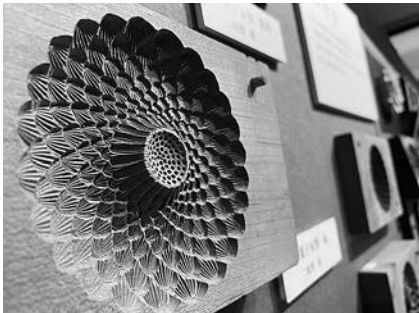
入 館 料 無料
入館者数 413人
展示資料 菓子木型、折形、型紙を中心に計84点を展示

構 成

1. 菓子木型の世界
2. 折形の世界
3. 染型紙の世界



印刷物
ポスター B 2
チラシ A 4



2 教育普及

目 的

地域の住民（子ども達も含めた）が地域の自然や文化を正しく理解し、それを継承していくための契機となっていく。歴史や美術を通して、子ども達が広い視野で将来を見据えられるような展示や体験学習の提供と出版物の制作を行う。これらの活動を積み重ねていくことにより、館の社会的認知度を高めていき、その結果として、住民が博物館（地域のシンボル）をつくっていく一員であるという認識を持つことができ、共に成長していく。

(1) ワークショップ

子どもにも大人にも、目でみるだけではなく、五感を用いた体験を伴う活動の場を提供した。

企画展の関連事業や連続ワークショップも含め、8プログラム17回を実施（予定では11プログラム22回）。博物館ならではの収蔵品を用いた美術鑑賞、手技・手仕事、造形講座などを開催した。

①募集制ワークショップ

■色とあそぼう

開催日時 7月12日(日)10:00~11:30
対象・定員 未就学児 10名 参加人数 4名
内 容 スポイトで和紙などに水を垂らし、にじみの効果を楽しみつつ作品を制作。後半は、お花紙をアクリル板に貼り付け空や雲を表現した。



色とあそぼう

■夏の終わりのカラーハンティング～色をつかまえよう～

開催日時 9月6日(日)10:00~12:00
対象・定員 小学生以上 20名 参加人数 1名
内 容 「光」の存在を感じながら、空、雲、植物、空気、水などをよく見てその色を絵具で調色し、画用紙のチップに捕まえてみる。落ち着いて色を見つけ、水彩絵の具という材料に置き換える作業により、対象への深い観察力や習慣化したものの見方から脱してみることを目指した。空、雲、水、草花の色をハンティングし、「光」と「色」への意識が高まった。



夏の終わりのカラーハンティング

■樹脂絵具でつくるムーミンのスタンドグラス

開催日時 10月4日(日)10:00~15:00
対象・定員 高校生以上 10名 参加人数 10名
内 容 透明な樹脂絵具でムーミンのスタンドグラスに挑戦。通常の製作工程を体験することが難しいスタンドグラスを手軽に制作し、日常を豊かにする美しい作品が完成した。



歩いて知ろう 米沢城の特徴

■歩いて知ろう 米沢城の特徴

開催日時 10月17日(土)13:30~15:30
対象・定員 中学生以上 20名 参加人数 18名
内 容 企画展「米沢城」の関連ワークショップ。絵図や資料を見ながら現地を散策することで、米沢城の構造や特徴を学んだ。

■誰も知らない博物館 博物館バックヤードツアー

開催日時 11月3日(火・祝)13:30~16:00
対象・定員 どなたでも 20名 参加人数 9名
内 容 普段立ち入ることのできない博物館の裏側を、博物館の機能を説明しながらツアー形式で見学した。



誰も知らない博物館

■ハニカムシートで宇宙モビールをつくろう

開催日時 令和3年2月21日(日)13:30~16:00

対象・定員 小中学生 10名 参加人数 10名

内 容 ハニカムシートでつくったボールを天体に見立てて、モビールに仕上げた。

■ナイトツアー 138億光年宇宙の旅へ出発!

開催日時 令和3年2月26日(金)19:00~20:30

対象・定員 どなたでも(中学生以上は保護者同伴) 10名 参加人数 8名

内 容 夜の展示室で、美しい天体写真をじっくり鑑賞し、さまざまな視点からの楽しみ方について理解を深めた。

※5月15日(金)「ナイトツアー 国宝上杉本洛中洛外図の世界へ」、9月4日(金)「ナイトツアー 高精細複製が語る日本画の魅力」、2月26日(金)「ナイトツアー 味わいつくす!キュレーターズチョイス」は、新型コロナウイルス感染症感染防止などのため中止。

◆連続ワークショップ きみもチルドレンキュレーターズ16

「博物館資料の整理と保存~モノとコトを整理する~」

参加者 小学校4年生~大学生 6名

本年度で16年目をむかえるプログラム。学芸員の大切な仕事の1つ『資料管理』。収藏品1つ1つを物として次の世代に引き継ぐだけでなくその物自体やそれにまつわる様々な情報を見つけ出し記録して、物とともに遺していく仕事を年間通して体験した。

5月9日(土) 中止※

6月6日(土) 中止※

7月4日(土) ①顔合わせ・資料のカルテづくり1~測る・撮る・記録する~

9月6日(日) ②募集制ワークショップ(カラーハンティング)に参加

9月27日(日) ③資料のカルテづくり2~測る・撮る・記録する~

10月24日(土) ④資料を守る環境づくり

11月28日(土) ⑤資料を守る道具と材料

12月5日(土) ⑥資料を選んで詳しく調べてみよう~意味と価値~

令和3年1月9日(土) ⑦資料を選んで詳しく調べてみよう~意味と価値~

2月20日(土) ⑧データベースに入力してみよう1

3月6日(土) ⑨データベースに入力してみよう2

3月27日(土) ⑩年間のまとめ

(※新型コロナウイルス感染症感染防止のため)



②自由参加制ワークショップ

市内からの来館者はもちろん、観光客にも気軽に立ち寄ってもらえるような内容で開催した。

■むかしむかしを聞こう

協 力 米沢とんと昔の会(伝国の杜サポーター)

開催日時 ①8月1日(土) ②9月12日(土) ③10月31日(土)

参加人数 ①14名 ②21名 ③28名

内 容 米沢とんと昔の会の協力を得て毎年開催しているが、今年度は新型コロナウイルス対策のため、語り手を招いての生の語りは実施せず、語りのDVD上映として開催した。

※5月5日(火・祝)「かわりかぶとに挑戦」6月13日(土)「笹巻っていいなあ」、4月25日(土)、5月31日(日)のむかしむかしをきこうは新型コロナウイルス感染拡大防止のため中止。





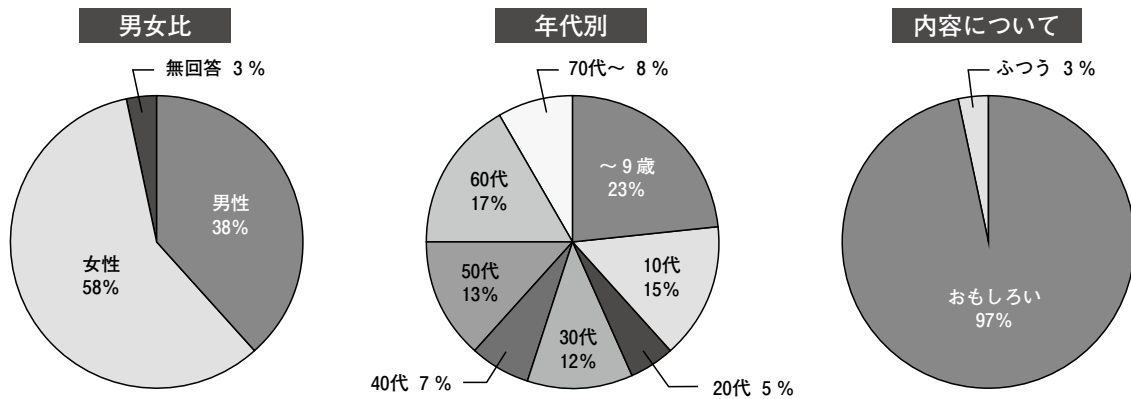
ハニカムシートで宇宙モビルをつくろう



ナイトツアー

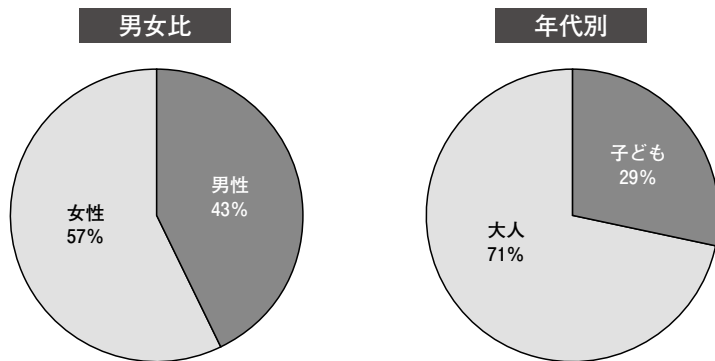
募集制ワークショップ参加者傾向

参加者 計60名 アンケート回答者 60名 (回答率100%)



自由参加制ワークショップ参加者傾向

参加者 計63名 ※アンケートは新型コロナウイルス感染拡大防止のため、実施せず



(2) プレイショップ

目 的

「Hands and Heart ～手と心で感じよう～」をテーマに、日常の中で様々な想像と創造力を生み出すきっかけのひとつとなる場所・空間・時間を提供し、純粹に心で感じ、楽しんでもらっている。日本古来の楽器や玩具、日本独自の手工芸などを紹介するとともに、スイッチやボタン一つで動いてしまうものではなく、自らの手で触り、動かし、感じることができる環境を提供する。現在失われつつある日本の伝統を一部ではあるが伝承していく。

内 容

プログラムは1ヶ月ごとに変更した。

<マンスリープログラム 季節の行事と造形体験> 利用者数

月	行事	内容	利用者数
7月	七夕	ガチャケースの天体オブジェ 7/1-7/27	268人
8月	盂蘭盆会	紙粘土で夏の和菓子 7/29-8/25	585人
9月	重陽の節句	折ってぼたぼた紙のおりぞめ 8/28-9/22	450人
10月	お月見	マーブリングに挑戦！ 9/25-10/27	469人
11月	七五三	江戸の切り紙であそぼう 10/30-11/24	422人
12月	冬至・お年とり	型絵染の年賀状 11/27-12/23	215人
1月	お正月・小正月	しぶきで描こう！スパッタリング 1/2-1/27	164人
2月	節分	キコキコひっかき絵 1/29-2/24	326人
3月	桃の節句	紙でつくろう！かわいいおひなさま 2/26-3/24	246人



令和2年度(※7月1日～3月31日)プレイショップ利用者 4,291人

※新型コロナウイルス感染症への対応で、令和2年3月2日～6月30日まで造形体験は休止。

■休館中はWEBプレイショップ「おうちアトリエ①～⑧」をホームページで発信し、在宅での造形体験の一助となることを目指した。

- 「おうちアトリエ① んってきこきこひっかきえ」
- 「おうちアトリエ② いろとかたちであそぼう」
- 「おうちアトリエ③ 折ってぼたぼた紙のおりぞめ」
- 「おうちアトリエ④ おさかなスポイトでにじみえあそび」
- 「おうちアトリエ⑤ コラージュどうぶつえん」
- 「おうちアトリエ⑥ クレヨン×水彩絵の具～パチックあそび」
- 「おうちアトリエ⑦ おる・きる・ひろげる もんきりあそび」
- 「おうちアトリエ⑧ おうちでつくる小さな宇宙」



(3) 学校との連携

小学校から学童保育、大学、デイサービスまで様々な学校などの利用があった。地域・学校との連携では、伝国の杜サポーターであるMuseum Assistant Teachers [ミュージアム・アシスタント・ティーチャーズ] (美術科教員の会)の協力により、中学美術科のミュージアムスクール、出前授業、鑑賞課題としての展示見学利用が定着している。

利用日	学校名	内容	利用人数
施設利用・展示見学			
6月30日	米沢市立第二中学校 支援学級	展示見学	5
7月7日	山形県立米沢養護学校 中学部	展示見学	14
7月8日	米沢市立広幡小学校 5年生	博物館とホールの見学	12
9月1日	米沢市立第六中学校 1年生	展示見学	30
9月2日	米沢市立六郷小学校 2年生	展示見学と体験学習室利用	4
9月2日	南陽市立赤湯中学校 1年生	展示見学	35
9月3日	米沢市立第四中学校 1年生	展示見学	49
9月3日	米沢市立第七中学校 1年生	展示見学	95
9月4日	米沢市立第五中学校 3年生	展示見学	75
9月8日	米沢市立万世小学校 2年生	展示見学	31
9月18日	米沢市立三沢西部小学校、 米沢市立三沢東部小学校	展示見学	12
9月30日	米沢市立塩井小学校 4年生	展示見学	24
10月2日	米沢市立南部小学校 2年生	展示見学	89
10月2日	米沢市立第二中学校 支援学級	展示見学と体験学習室利用	6
10月15日	米沢市立北部小学校 3年生	展示見学	84
10月20日	米沢市立北部小学校 4年生	展示見学	75
10月22日	川西町立吉島小学校 2年生	展示見学	22
10月23日	米沢市立松川小学校 5年生	展示見学	49
10月27日	米沢市立南部小学校 3年生	展示見学、ピロティにて概要説明	82
11月4日	米沢市ガイダンス教室 中学生	展示見学	7
11月6日	米沢市立広幡小学校 4年生	展示見学	12
11月12日	米沢市立興讓小学校 6年生	展示見学	39
11月20日	東根市立神町小学校 6年生	展示見学と体験学習室利用	62
3月2日	米沢市立第二中学校 支援学級	展示見学と体験学習室利用	3
プレイショップ(体験学習室)団体利用			
10月2日	米沢市立松川小学校 1年生	マーブリング	48
10月14日	窪田児童センター 年長	マーブリング	9
10月15日	米沢市立三沢東部小学校 1・2年生	マーブリング	16
10月23日	山形県立米沢養護学校 高等部 1年生	マーブリング	10
11月19日	米沢市立第二中学校 支援学級	切り紙	5
11月20日	米沢市ガイダンス教室	切り紙	7
1月26日	米沢市ガイダンス教室	スパッタリング	6
2月19日	米沢市ガイダンス教室	ひっかき絵	7
研修等			
8月17日～22日	博物館実習		11
出前授業(博物館から学校へ資料を持参して授業を展開)			
9月2日、9月4日	米沢市立第七中学校 1・2年生	美術科 洛中洛外図	167
10月5日	南陽市立宮内小学校 6年生	社会科 洛中洛外図屏風出前授業	53
10月23日	米沢市立西部小学校 6年生	社会科 洛中洛外図屏風出前授業	99
12月3日	山形県立米沢興讓館高等学校 1年生	SSH事業「異分野融合サイエンス 校内探求研修」(歴史分野)	24
12月4日	米沢市立愛宕小学校 6年生	「籍田の遺跡」について 国語科 郷土で守られてきた伝統的な遺産に関するパンフレットを作る	53
11月16日、12月8日	南陽市立宮内中学校 2年生	美術科 洛中洛外図	29
12月15日	長井市立豊田小学校 6年生	洛中洛外図出前授業	26
1月21日	米沢市立興讓小学校 3年生	むかしの道具	25
2月12日	米沢市立第一中学校 3年生	桜井祐一	102
2月17日	米沢市立北部小学校 3年生	むかしの道具	83

職場体験 中止

インターンシップ受入 なし

博物館実習

博物館学芸員資格取得講座を受講している学生の実習機関として、11名の受入を行った。

令和2年度 博物館実習生日程表

	AM		PM	
8月17日(月)	オリエンテーション		A：I P Mについて	B：古文書の整理と取扱い
8月18日(火)	燻蒸資料の搬入		A：古文書の整理と取扱い	B：I P Mについて
	A：古文書の整理と取扱い	B：I P Mについて		
8月19日(水)	A：掛軸資料の取扱い	B：フロント業務	A：近現代美術調書作成・スケッチ整理	B：フロント業務
8月20日(木)	燻蒸資料の搬入搬出		A：文献資料の取扱い	B：近現代美術調書作成・スケッチ整理
	A：I P Mについて	B：古文書の整理と取扱い		
8月21日(金)	A：卷子資料の取扱い	B：フロント業務	A：フロント業務	B：卷子資料の取扱い
8月22日(土)	A：フロント業務	B：掛軸資料の取扱い	A：フロント業務	B：文献資料の取扱い

*実習生の人数の関係上、AグループとBグループに分かれてそれぞれ実習を行った。

(4) 情報ライブラリー

無料スペースである情報ライブラリーでは、企画展に関連した書籍をピックアップして紹介し、展示の内容を補った。サポーターの協力を得て、交流館の展示などに関するポスターの掲示、チラシのファイリングを積極的に行った。

特別展「米沢城－上杉氏の居城－」にあわせ、同名の映像を新規に作成した。ドローン撮影を交えた現況に加え、城内の区分けや所作などを絵図上でアニメーションなどで表現し、展示を補う内容とした。また、展示や教育普及事業を通じて、昨年度まで開発してきた「明和六年米沢城下絵図 デジタルマップ」の活用を図った。



(5) レファレンス

令和2年度レファレンス回答件数（調査を要するもの）33件（1件で複数の質問があるものを含む）。テーマ別の件数は次の通り。

・上杉家関係	3件	・上杉鷹山	3件	・上杉家家臣	3件
・洛中洛外図	0件	・上杉家文書	3件	・館蔵資料	0件
・郷土作家	3件	・米沢の歴史（中世）	1件	・米沢の歴史（近世）	8件
・米沢の歴史（近現代）	3件	・置賜の歴史	0件	・その他	6件

(6) 市民との協働

①伝国の杜サポーター

新規参加者を含め今年度の一般登録者数は34名となった。ただし、活動可能な基準は「山形県における新型コロナ対応の目安」の注意・警戒レベル「レベル3」以下とし、レベル3を超えた秋以降は基本的に活動を全面中止した。

インフォメーション、広報、レセプション、教育普及、洛中洛外図屏風案内、図書整理の各分野において、活動内容や人数を限定・制限しながら職員をサポートしていただいた。秋以降に各分野の活動を中止した一方、利用機会が減少した置賜文化ホールのピアノの音質保持・状態調整のため、数年間休止していたピアノ弾き込み活動を再開した。

研修会 中止

分野を超えた活動

展示室での解説（ギャラリートーク）や講演会などに際し、資料配布や案内補助、環境整備（春と秋の花植え）にあたった。

伝国の杜サポーター通信の発行

当館の新型コロナウイルス感染症対策やデジタルコンテンツの配信案内、今後のスケジュールなどを記載した22号を発行した。市内コミュニティセンターなどに配布するとともに当館ホームページにも掲載した。また、コロナ禍におけるサポーター活動の方針等を示した号外をサポーター宛に発行した。

分野ごとの活動

9月以降の活動は全面中止とした。

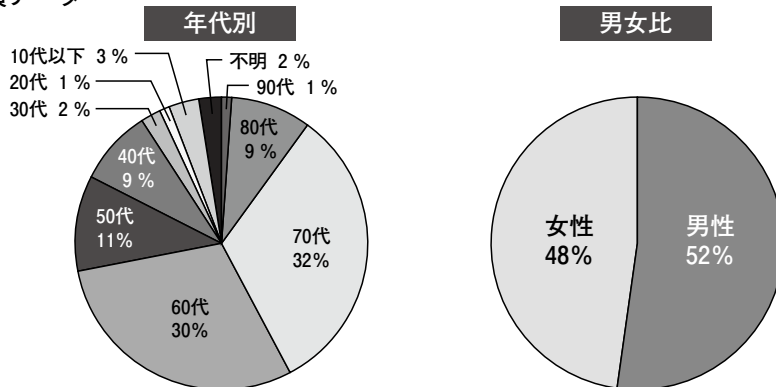
②伝国の杜ファンクラブ

当初予定から計画変更し、「伝国の杜芸術サロン 美術のおはなしと音楽のひととき」と題し、日本画家の福王寺一彦氏を招き、置賜文化ホールでの展覧会制作時のエピソードや、新作の構想などをお話いただいた。また、ピアニストの大野木はるか氏の演奏を鑑賞し、芸術の秋にふさわしいひとときとなった。

令和2年度会員数

一般 235人 学生 6人 ジュニア 5人

会員データ



(7) その他

山形県内70館あまりの博物館、美術館、資料館、記念館、その他の類似施設が加盟する協議会に参加した。また、令和2年度研修会開催地区として研修会を企画・開催した。

①令和2年度 山形県博物館連絡協議会研修会の開催

開催日：令和2年10月9日(金)

内容：講演会「文化財複製と新しい展示」

講師：独立行政法人国立文化財機構文化財活用センター
企画担当課長 松嶋雅人氏

会場：伝国の杜大会議室

②実務研修「収蔵品活用の事例見学」

i) 特別展「米沢城 一上杉氏の居城」見学

ii) 建築を活用した施設における展示見学

・米沢市座の文化伝承館自主事業「型と型紙の世界～日本の手仕事～」見学

iii) 博物館資料の連携展示見学

・市立米沢図書館展示事業 先人顕彰コーナー「秋山庄太郎展」見学



松嶋雅人氏による講演会

3 調査

(1) 館蔵資料調査

寄贈資料、購入資料、寄託資料の目録作成。古文書の解読を含む概要調査、資料収集に関わる新資料の調査、展覧会準備調査を調査員とともにを行った。また、既存の収蔵資料のうち綿貫家旧蔵書93冊、梅津宮雄氏収集資料39冊のデータ化と、鈴木仁氏旧蔵資料569件、置賜関係歴史調査資料などの再整理を行った。

調査員（敬称略） 高梨恵理子（歴史）

(2) 展覧会準備調査

- 令和2年度特別展「米沢城」展 打合せ、資料調査
令和2年4月28日、5月22日 山形県米沢市 市立米沢図書館
令和2年5月27日 山形県米沢市 米沢市埋蔵文化財資料室
令和2年6月3日 山形県上市市 山形県埋蔵文化財センター
令和2年7月3日 山形県米沢市 まめいち
令和2年7月13日 山形県上市市 山形県埋蔵文化財センター
令和2年7月16日 山形県米沢市 長命寺
- 令和3年度特別展「上杉鷹山の生涯～藩政改革と家臣団～」展 打合せ、資料調査
令和2年11月4日 茨城県水戸市 水戸市立博物館
令和2年11月12日 山形県山形市 山形大学小白川図書館
山形大学附属博物館
令和2年11月19日 新潟県関川村 重要文化財渡辺家保存会
令和2年12月21日 山形県鶴岡市 致道博物館
令和2年12月23日 山形県米沢市 山形県立米沢興譲館高校
令和3年1月21日 山形県米沢市 市立米沢図書館
令和3年2月15日 山形県米沢市 上杉神社
- 令和3年度企画展「上杉家伝来能面・能装束～語り始めた面袋～」打合せ、資料調査
令和2年11月24日 静岡県三島市 佐野美術館
令和2年3月17日 東京都台東区 国立文化財機構文化財活用センター
東京都美術館、東京藝術大学美術館
- 令和3年度企画展「きかんしゃトーマス」展 打合せ
令和2年12月24日 新潟県新潟市 新潟市美術館
- 令和3年度特別展「狩野派～永徳とその周辺～」展 打合せ、資料調査
令和3年2月24日、25日 京都府京都市 京都国立博物館、光圓寺 など
令和3年2月25日 東京都町田市 泰巖歴史美術館
令和3年2月26日 千葉県佐倉市 国立歴史民俗博物館

(3) 資料調査員による調査

博物館に必要な資料の調査を適正かつ円滑に進めること、また展示、研究等に関する基礎データを得ることを目的として、令和2年度は下記の調査員に依頼した。任期は1年（敬称略）。

氏名	分野	備考
小林 文雄	近世史	山形県立米沢女子短期大学教授
布施 賢治	近代史	山形県立米沢女子短期大学教授
佐藤 繁	美術	米沢市立窪田小学校校長
月本 寿彦	美術	茅ヶ崎市美術館学芸員

(4) 上杉家・米沢藩関連資料調査

- 東京大学史料編纂所一般共同研究「前近代の和紙の構成物分析にもとづく古文書の起源地追跡」にて、資料調査に参加した。
- 栗林家（米沢市）にて、資料収集調査を実施した。
- その他、所蔵者等から寄せられた情報をもとに、随時調査を実施した。
- 今年度新設した上杉文化研究室の業務として、主に以下の業務を行った。
 - 上杉邦憲氏寄託資料の整理（刀剣の手入れ、展示立会を含む）
 - 重要文化財「長尾上杉氏印章」修理に関わる対応（搬出・搬入対応、修理監督立会）
 - 「上杉文書」調査
 - その他（持ち込み資料の確認、レファレンス対応など）



重要文化財「長尾上杉氏印章」修理の対応

4 収集

(1) 資料収集

①資料収集検討会議

第1回 令和2年6月2日(火)

受入審査対象資料(令和2年度購入)

No.1 永山貞武「庚子游草」写	1冊
No.2 錦絵「天文十六年、越後国府内城主長尾弾正左衛門晴景、屋形上杉の命をそむき、居城に籠る、主命に□而長尾喜平・長尾喜平次景虎攻る」	3枚
No.3 錦絵「上杉二十四将図」	2枚
No.4 「明君賢行録」	1冊
No.5 上杉治広宛 上杉鷹山書状	1幅
No.6 本間国雄「釣人図(仮)」	1幅
*No.1～5…購入 No.6…受入せず	

受入審査対象資料(寄贈)

No.1 平田栞収集資料	21点
No.2 今村信次郎手帳解題	1冊
*No.1～2…寄贈	

第2回 令和2年11月4日(水)

受入審査対象資料(令和2年度購入)

No.1 朝岡氏収集資料	5点
*No.1…購入	

受入審査対象資料(寄贈)

No.1 栗林家資料	一式
No.2 細井平洲書	1点
No.3 男性用外套	1着
No.4 今村信次郎手帳翻刻昭和13年版	1冊
*No.1～4…寄贈(No.1に一部返却資料あり)	

第3回 令和3年1月27日(水)

受入審査対象資料(令和2年度購入)

No.1 湯桶	1点
No.2 河田岩鶴丸知行宛行状	1通
No.3 米沢城及城下町絵図3種	3鋪
*No.1～3…購入	

受入審査対象資料(寄贈)

No.1 風呂敷	1枚
No.2 非常袋	4枚
*No.1～2…寄贈	



錦絵(No.3)



上杉齊憲宛 三条実美書状
(朝岡氏収集資料のうち)



河田岩鶴丸知行宛行状

②資料収集委員会

本年度は未開催。なお、収集委員の選任は行わなかった。



男性用外套



刀剣手入れ道具
(栗林家資料のうち)

(2) 令和2年度受入資料

受入資料

資料ID	資料名	年代表記	受入区分	大分類
A2020-001-01	「鶴府市朝図」	江戸時代(19世紀)	寄贈	歴史資料
A2020-001-02	米沢城下絵図	江戸時代	寄贈	歴史資料
A2020-001-03	「萬世泰平図説」	文化12年(1815)	寄贈	歴史資料
A2020-001-04	『萬しつけ方之事付条々』	年月日未詳	寄贈	歴史資料
A2020-001-05	樋口与五左衛門書状(相手の鍛錬を推量して我子に一能なきことを恥じる)他4点	年月日未詳	寄贈	歴史資料
A2020-001-06	「玉芝園八題和歌」	年月日未詳	寄贈	歴史資料
A2020-001-07	「万世泰平図説」	文化12年(1815)	寄贈	歴史資料
A2020-001-08	「宏道挿花奥之巻」	文化13年(1816)9月	寄贈	歴史資料
A2020-001-09	書状貼交(01～03を一括)	年月日未詳	寄贈	歴史資料
A2020-001-09-01	「源氏物語」(「賢木」部分写し)	年月日未詳	寄贈	歴史資料
A2020-001-09-02	上杉民部大輔宛 松平吉武書状(年始挨拶)	(年未詳)2月9日	寄贈	歴史資料
A2020-001-09-03	上杉弾正大弼宛 松平豊敷書状(駿河守方言、豊敷の大坂滞在)	(年未詳)5月9日	寄贈	歴史資料
A2020-001-10	「徳姫御入興御行列次第」	承応3年(1654)	寄贈	歴史資料
A2020-001-11	御書之写(01～02を一括)	年月日未詳	寄贈	歴史資料
A2020-001-11-01	佐藤氏由緒書	年月日未詳	寄贈	歴史資料
A2020-001-11-02	佐藤右景進宛 景長書状(知行宛行)	天正7年(1579)	寄贈	歴史資料
A2020-001-12	佐藤六郎右衛門宛 原甚兵衛弓免許状	天明6年(1786)2月	寄贈	歴史資料
A2020-001-13	「安永七年正月年始御規式帳」	年月日未詳	寄贈	歴史資料
A2020-001-14	『侍従装束』	年月日未詳	寄贈	歴史資料
A2020-001-15	「元禄九丙子年正月日諸事祝儀献上之定」	元禄9年	寄贈	歴史資料
A2020-001-16	「公儀御贈官御法名」	年月日未詳	寄贈	歴史資料
A2020-001-17	『大名着座之次第』	年月日未詳	寄贈	歴史資料
A2020-001-18	『房繁手引』	大永8年(1528)8月16日	寄贈	歴史資料
A2020-001-19	往来物(書状文例集)	年月日未詳	寄贈	歴史資料
A2020-001-20	「米府中興名臣録」	年月日未詳	寄贈	歴史資料
A2020-001-21	野口源太郎『御手本』	年月日未詳	寄贈	歴史資料
A2020-001-22	『乗馬之術』	年月日未詳	寄贈	歴史資料
A2020-001-23	「川中島合戦」	年月日未詳	寄贈	歴史資料
A2020-001-24	「慶長三年会津江御国替千石以上侍帳」他	年月日未詳	寄贈	歴史資料
A2020-001-25	溪斎漢詩「玉芝園八詠」	明治10年(1877)夏	寄贈	歴史資料
A2020-001-26	「御参府二付御道中被成下金量帳」	年月日未詳	寄贈	歴史資料
A2020-001-27	習字帳	年月日未詳	寄贈	歴史資料
A2020-001-28	勤王志士墓地	昭和14年4月	寄贈	歴史資料
A2020-001-29	書状(二男の入塾、軽率他につき)	年月日未詳	寄贈	歴史資料
A2020-001-30	湯野川善造宛 広居如雲斎書状(祝詞頂戴への礼状、和歌3首)	年月日未詳	寄贈	歴史資料
A2020-001-31	小野清次郎宛 清田謙蔵・伊藤雄之進書状(年始挨拶)	(年未詳)2月26日	寄贈	歴史資料
A2020-001-32	細井平洲書状写(3回目の米沢来訪時の家族宛書状)	年月日未詳	寄贈	歴史資料
A2020-001-34	『竹亭妄評』(漢詩七言絶句6首)	年月日未詳	寄贈	歴史資料
A2020-001-35	感謝状(昭和3年上野松坂屋での米沢織物宣伝陳列会に所蔵の文化財出展につき)	昭和12年11月18日	寄贈	歴史資料
A2020-001-36	感謝状(法泉寺に供養料として土地寄進につき)	昭和3年(1928)11月5日	寄贈	歴史資料
A2020-001-37	書状貼り交ぜ(01～02を一括)		寄贈	歴史資料
A2020-001-37-01	小越源三郎宛 定景書状写	(年未詳)4月1日	寄贈	歴史資料
A2020-001-37-02	小越平左衛門宛 景虎書状写(感状)	(年未詳)正月22日	寄贈	歴史資料
A2020-002	荒井家伝来資料 (米沢城南町で米問屋と旅籠を営んだ金沢屋荒井家に伝来、守札など458点)		寄贈	歴史資料
A2020-003-01	「越後御在城之図」	年月日未詳	寄贈	歴史資料
A2020-003-02	「印西流射義指南歌」	年月日未詳	寄贈	歴史資料
A2020-003-03	『清浄靈剣極秘書 五』	年月日未詳	寄贈	歴史資料
A2020-003-04-01	『塚原ト伝末後流長刀目録一』	年月日未詳	寄贈	歴史資料
A2020-003-04-02	『塚原ト伝末後流九條目録二』	年月日未詳	寄贈	歴史資料
A2020-003-04-03	『塚原ト伝末後流長刀棒目録三』	年月日未詳	寄贈	歴史資料
A2020-003-04-04	『塚原ト伝末後流外物目録四』	年月日未詳	寄贈	歴史資料
A2020-003-04-05	『塚原ト伝末後流印可長刀二刀五』	年月日未詳	寄贈	歴史資料
A2020-003-04-06	『塚原ト伝末後流極意目録六』	年月日未詳	寄贈	歴史資料

資料ID	資料名	年代表記	受入区分	大分類
A2020-003-04-07	『塚原ト伝末後流鑑目録八』	年月日未詳	寄贈	歴史資料
A2020-003-04-08	『塚原ト伝末後流鑑伝受目録九』	年月日未詳	寄贈	歴史資料
A2020-003-04-09	『塚原ト伝末後流十文字鑑目録十』	年月日未詳	寄贈	歴史資料
A2020-003-04-10	『塚原ト伝末後兵法之起目録十一』	年月日未詳	寄贈	歴史資料
A2020-003-05	『増字新刻大節用』	年月日未詳	寄贈	歴史資料
A2020-003-06-01	『校刻日本外史 平氏 一』	文政2年(1819)	寄贈	歴史資料
A2020-003-06-02	『校刻日本外史 源氏 二』	文政2年(1819)	寄贈	歴史資料
A2020-003-06-03	『校刻日本外史 源氏 三 北條氏 四』	文政2年(1819)	寄贈	歴史資料
A2020-003-06-04	『校刻日本外史 楠氏 五 新田氏 六』	文政2年(1819)	寄贈	歴史資料
A2020-003-06-05	『校刻日本外史 足利氏 七 八 九』	文政2年(1819)	寄贈	歴史資料
A2020-003-06-06	『校刻日本外史 後北条氏 十 武田氏 上杉氏 十一』	文政2年(1819)	寄贈	歴史資料
A2020-003-06-07	『校刻日本外史 毛利氏 十二 織田氏 十三』	文政2年(1819)	寄贈	歴史資料
A2020-003-06-08	『校刻日本外史 織田氏 十四 豊臣氏 十五』	文政2年(1819)	寄贈	歴史資料
A2020-003-06-09	『校刻日本外史 豊臣氏 十六 十七』	文政2年(1819)	寄贈	歴史資料
A2020-003-06-10	『校刻日本外史 徳川氏 十八 十九 二十』	文政2年(1819)	寄贈	歴史資料
A2020-003-06-11	『校刻日本外史 徳川氏 二十一』	文政2年(1819)	寄贈	歴史資料
A2020-003-06-12	『校刻日本外史 徳川氏 二十二』	文政2年(1819)	寄贈	歴史資料
A2020-004-01	瀬尾真原・延友・延真由緒控(越後以来の砥師勤書)	享保9年(1724)2月17日	寄贈	歴史資料
A2020-004-02	市川左進宛 平林書状写(山上・横川他砥役仰せ付けらる)	慶長16年(1611)12月23日	寄贈	歴史資料
A2020-004-03	瀬尾七郎左衛門外10名宛 平山孫兵衛・瀬尾七郎左衛門借用書	寛政2年(1790)12月22日	寄贈	歴史資料
A2020-004-04	願書下書(武芸所鬮新刀打御用の値段増し下されたく)	文久3年(1863)11月	寄贈	歴史資料
A2020-004-05	砥師他職人書上	年月日未詳	寄贈	歴史資料
A2020-004-06	組中宛 色部長門・長尾権四郎連署達書控(幕府より御預所1万石を一生涯与う他)	年月日未詳	寄贈	歴史資料
A2020-004-07	瀬尾次兵衛以下10名宛 松鶴館達書(願い出を受け金2両下賜す)	(明治初期)	寄贈	歴史資料
A2020-004-08	小白川村肝煎山口源左衛門宛 瀬尾次兵衛人頭弘証文	明治2年(1869)2月	寄贈	歴史資料
A2020-004-09	赤間番四郎他9名宛 小頭中廻状(改正後の役職・所属につき)	庚午(明治3年・1870)閏10月26日	寄贈	歴史資料
A2020-004-10	瀬尾次兵衛宛 喪状	庚午(明治3年・1870)12月	寄贈	歴史資料
A2020-004-11	瀬尾幸作宛 貯世話方金子渡書	(年未詳)2月20日	寄贈	歴史資料
A2020-004-12	政明筆「酒造法覚」写	元禄4年(1691)正月	寄贈	歴史資料
A2020-004-13	「白痴弁」写	慶応2年(1866)	寄贈	歴史資料
A2020-004-14	「諸事集書」	年月日未詳	寄贈	歴史資料
A2020-004-15	広幡村「県会議員選挙人名簿」	明治40年(1907)9月	寄贈	歴史資料
A2020-004-16	山形県知事宛 成島託児所長玉泉寺住職斎藤研光申請書	昭和10年(1935)9月24日	寄贈	歴史資料
A2020-004-17	山形県知事宛 広幡村仏教会斎藤研光領収書	昭和10年(1935)11月	寄贈	歴史資料
A2020-004-18	成島託児所概要書	年月日未詳	寄贈	歴史資料
A2020-004-19	広幡村秋季農繁期成島託児所集合写真	年月日未詳	寄贈	歴史資料
A2020-004-20	広幡村農業補習学校規程	年月日未詳	寄贈	歴史資料
A2020-004-21	行在所袋戸	明治45年(1912)	寄贈	歴史資料
A2020-005	「明君賢行録」	江戸時代	購入	歴史資料
A2020-006	錦絵「天文十六年 越後国府内城主長尾晴景謀反景虎攻」	江戸時代	購入	歴史資料
A2020-007	錦絵「上杉二十四将図」	江戸時代	購入	歴史資料
A2020-008	永山貞武「庚子游草」写	江戸時代	購入	歴史資料
A2020-009	上杉治広宛 上杉鷹山書状(一族の近況につき)	(年未詳)4月3日	購入	歴史資料
A2020-010	福王寺法林閣連		寄贈	絵画
A2020-010-01	「高砂族の舞」大下図		寄贈	絵画
A2020-010-02	「ヒマラヤの朝」大下図		寄贈	絵画
A2020-010-03	ヒマラヤの朝下絵	2000年頃	寄贈	絵画
A2020-010-04	ヒマラヤノ娘下絵	1976年頃	寄贈	絵画
A2020-010-05	石楠花図下絵	1980年代か	寄贈	絵画
A2020-010-06	ヒマラヤ素描	1970年代	寄贈	絵画
A2020-010-07	ヒマラヤ素描	1970年代	寄贈	絵画
A2020-010-08	ヒマラヤ素描	1970年代	寄贈	絵画
A2020-010-09	マチャブチャレ素描	1970年代	寄贈	絵画
A2020-010-10	ヒマラヤ素描	1974年頃	寄贈	絵画
A2020-010-11	富士山図素描		寄贈	絵画
A2020-010-12	富士山素描		寄贈	絵画
A2020-010-13	富士図(忍野)素描	(年未詳)6月	寄贈	絵画

資料ID	資料名	年代表記	受入区分	大分類
A2020-010-14	富士山図素描		寄贈	絵画
A2020-010-15	富士山図素描		寄贈	絵画
A2020-010-16	風景素描		寄贈	絵画
A2020-011	作品名未詳(雪景色)		移管	絵画
A2020-012	池田成章像		移管	絵画
A2020-013	風景	1956年	移管	絵画
A2020-014	作品名未詳(富士)		移管	絵画
A2020-015	浜の女		移管	絵画
A2020-016-01	上杉斉憲宛 三条実美書状(お見舞いの御礼)	江戸時代末期	購入	歴史資料
A2020-016-02	上杉斉憲宛 三条実美書状写	江戸時代末期	購入	歴史資料
A2020-016-03	上杉勝定宛 細川興徳書状(寒中見舞い)	江戸時代後期	購入	歴史資料
A2020-016-04	上杉勝義宛 林復斎書状(御依頼の額字につき)	江戸時代後期	購入	歴史資料
A2020-016-05	上杉勝義宛 伊東祐相書状(鴨難雄の御礼)	江戸時代後期	購入	歴史資料
A2020-017	細井平洲書	江戸時代(18~19世紀)カ	寄贈	書跡
A2020-018	男性用外套	近代~現代	寄贈	生活資料
A2020-019	栗林家資料	江戸時代~現代	寄贈	絵画 他
A2020-019-01	目賀多信済 松図		寄贈	絵画
A2020-019-02	目賀多雲沢 文宣王図		寄贈	絵画
A2020-019-03	上杉鷹山像・秋月種美書状	近代	寄贈	絵画
A2020-019-04	羽釜		寄贈	生活資料
A2020-019-05	飯櫃		寄贈	生活資料
A2020-019-06	陶製湯たんぽ		寄贈	生活資料
A2020-019-07	ブラウン管カラーテレビ		寄贈	生活資料
A2020-019-08	ランプ		寄贈	生活資料
A2020-019-09	三階菱入袴		寄贈	生活資料
A2020-019-10	三階菱入肩衣		寄贈	生活資料
A2020-019-11	三階菱入肩衣		寄贈	生活資料
A2020-019-12	紙製袴挟	文久元年(1861)	寄贈	生活資料
A2020-019-13	刀剣手入用具(木箱入り、栗林政克所用)	安政4年(1857)8月	寄贈	生活資料
A2020-019-14	刀剣型木製品		寄贈	生活資料
A2020-019-15	株式会社第二百五銀行弓張提灯		寄贈	生活資料
A2020-019-16	木製回覧板(裏面に新生活運動に関する訓示を記載)	(昭和15年・1940頃)	寄贈	生活資料
A2020-019-17	木札(上杉家から米俵12俵が下賜された際のもの)	明治13年(1880)	寄贈	歴史資料
A2020-019-18	高家侍組紋所集	(年月日未詳)	寄贈	歴史資料
A2020-019-19	分限帳(高家と侍組分)	(年月日未詳)	寄贈	歴史資料
A2020-019-20	栗林裕三郎編「雑詩集 詠史集 全」	(年月日未詳)	寄贈	歴史資料
A2020-019-21	「洋算例題 地」	(年月日未詳)	寄贈	歴史資料
A2020-019-22	『栗林裕三郎君遺稿』 (吾人之本領、疾病論、法学院改良旨意書、私立米沢中学校改良意見書他)	明治27年(1894)	寄贈	歴史資料
A2020-019-23	『征矢』(第十二中隊第二区隊の文集)	昭和17年(1942)	寄贈	歴史資料
A2020-019-24	「日本維新前後英雄詩史」	明治13年(1880)	寄贈	歴史資料
A2020-019-25	名簿(米沢市内各町ごとヤイロハ順に人名を記載)	昭和2年(1927)	寄贈	歴史資料
A2020-019-26	片五十騎町用番通達綴	大正13年(1924)	寄贈	歴史資料
A2020-019-27	「米沢市火災予防組合長会ニ於ケル訓示要旨」	昭和2年(1927)	寄贈	歴史資料
A2020-019-28	西部第四十七部隊士官候補生「橘神社参拝報告草稿」	(年月日未詳)	寄贈	歴史資料
A2020-019-29	雑文綴(陸軍幼年学校栗林、水泳生理学について、言志四録鈔、救急法他)	昭和12年(1937)頃	寄贈	歴史資料
A2020-019-30	旅程絵図(米沢から柳津、新潟、高瀬温泉まで)	昭和4年(1929)9月12日~	寄贈	歴史資料
A2020-019-31	『米澤案内』	昭和22年(1947年)	寄贈	歴史資料
A2020-019-32	栗林鉄郎メモ	昭和19年(1944)	寄贈	歴史資料
A2020-019-33	栗林滝衛名刺	(年月日未詳)	寄贈	歴史資料
A2020-019-34~	栗林家写真(家族、陸軍幼年学校、出征関係他)約50枚	近代~現代	寄贈	歴史資料
A2020-020-01	風呂敷		寄贈	生活資料
A2020-020-02	非常袋		寄贈	生活資料
A2020-021	河田岩鶴丸知行宛行状	天正10年8月14日	購入	歴史資料
A2020-022-01	御城下絵図(米沢城)	(延享元年・1744)	購入	歴史資料
A2020-022-02	御城絵図下書(米沢城)	(明和5年・1768年頃)	購入	歴史資料
A2020-022-03	本丸御座敷絵図(米沢城)	宝暦12年~明和4年(1760~1767)	購入	歴史資料

受入図書

分類番号	書名	著者名
018.09	文書目録	富山県公文書館
018.09	史料館所蔵史料目録 第79,81~84集	国文学研究資料館
024	特別展 越中富山の本屋さん	富山市郷土博物館
027	九種もくろく 第38号 通巻48号	大地
041	天皇皇后両陛下が受けた特別講義	KADOKAWA
061	研究報告書 第9号	鍋島報効会
069	指定管理者制度を導入した公立博物館の経営に関する総合調査研究	金山吉昭
069	学藝リカプロ Report 2	北海道大学大学院文学研究科
069	全国博物館園職員録 令和2年	日本博物館協会
069	会員名簿 令和2年度	日本博物館協会
069.21	高岡の森弘前藩歴史館 名品図録	弘前市教育委員会
069.26	収蔵資料目録 第51集	福島県文化センター歴史資料課
069.26	収蔵資料目録 第34集	郡山市歴史資料館
069.26	須賀川市立博物館の50年 1970-2020	須賀川市立博物館
069.32	自然部門収蔵資料目録 (18)	栃木県立博物館
069.34	開館記念図録	さいたま市立博物館与野郷土資料館
069.34	研究報告第10集	行田市郷土博物館
069.36	調査報告書 第34集	東京都江戸東京博物館都市歴史研究室
069.36	GUIDEBOOK	印刷博物館
069.36	郷土展示室ガイド	葛飾区郷土と天文の博物館
069.37	調査報告書 第20集	神奈川大学日本常民文化研究所
069.37	Yokohama History Museum Guide For a Self	横浜市歴史博物館
069.41	要覧2020	十日町市博物館
069.51	企画展・シンボル展のあゆみ	山梨県立博物館
069.52	収蔵資料目録 自然7、民俗6	長野市立博物館
069.52	真田宝物館収蔵品目録	松代文化施設等管理事務所
069.53	活用の手引き・活用実践集	みのかも文化の森
069.62	もっと知りたい京都の遺跡 第6号	京都府埋蔵文化財調査研究センター
069.62	学芸員課程報告 創刊号	花園大学博物館学芸員課程
069.63	共同研究成果報告書 13~14	大阪歴史博物館
069.64	神戸市立博物館蔵品目録 考古・歴史の部23,35、美術の部35	神戸市立博物館
069.82	瀬戸内海の魚と漁業 第一展示室展示品解説	瀬戸内海歴史民俗資料館
069.82	建築解説	瀬戸内海歴史民俗資料館
069.91	研究報告 B類 歴史 第17号	北九州市立自然史・歴史博物館
069.92	調査研究書 第44集	佐賀県立博物館
070	米軍ヘリ墜落事件は、どのように報道されたか	沖繩国際大学南島文化研究所
070	京都ひろいよみ 京都新聞ダイジェスト Vol.7	京都新聞社
121	日本思想史	末木文美士
156	武士道と日本人	洋泉社
163	神と仏が宿る里 北信濃の山寺	長野市立博物館
185	粟島の板碑文化	小野田政雄
186	四国遍路と徳島県	徳島市立德島城博物館
188	中世出羽国における時宗と念仏信仰	竹田賢正
188	本願寺法と憲法	平野武
188	越後の願生寺安心事件	『清傳寺文書』編集委員会
202	縄文の遺産	十日町市博物館
210	日本の歴史9~11	講談社
210	戦国遺文 今川氏編 第4~5巻	久保田昌希
210	日本史を学ぶための図書館活用術	浜田久美子
210	もしもで考えるなるほどなっとく塾	BSフジ
210	花園大学考古学研究論集Ⅲ	花園大学考古学研究室40周年記念論集刊行会
210	令和の御大礼悠紀地方に選ばれた栃木	栃木県立博物館
210.02	古文書料紙原本にみる材質の地域的特質・時代的変遷に関する基礎的研究	富田正弘
210.02	中世古文書料紙研究の現在	岡野友彦
210.088	大日本史料 第12編之62	東京大学史料編纂所
210.1	ビジュアル版 経済・戦争・宗教から見る教養の日本史	飯田育浩

分類番号	書名	著者名
210.17	明日の防災に活かす 災害の歴史2	伊藤和明
210.2	甕れ考古学	倉嶋照直
210.2	中規模古墳の動態からみた大和政権の地域支配	高橋克壽
210.2	綿貫親山古墳のすべて	群馬県立歴史博物館
210.3	出雲と大和	東京国立博物館
210.4	シンポジウム 小田原北条氏の絆	小田原城総合管理事務所
210.4	日本中世への招待	呉座勇一
210.4	名護屋城と配陣図	佐賀県立名護屋城博物館
210.4	足利持氏とその時代	黒田基樹
210.4	足利成氏とその時代	黒田基樹
210.4	信長が見た戦国京都	河内将芳
210.4	鎌倉府発給文書の研究	黒田基樹
210.4	戦国末期の足利將軍権力	水野嶺
210.45	北朝の天皇	石原比伊呂
210.46	足利義輝	木下昌規
210.46	足利義晴	木下昌規
210.46	室町幕府分裂と畿内近国の胎動	天野忠幸
210.47	戦国遺文 佐々木六角氏編	村井祐樹
210.47	戦国武将びあ	びあ株式会社
210.47	見参！戦国大名の書状	大田原市那須与一伝承館
210.47	Samurai? : 1000 ans d'histoire du Japon	Pierre-François Souyri
210.47	戦国期足利將軍研究の最前線	山田康弘
210.47	戦国遺文 下野編 第1~3巻	荒川善夫 他
210.47	戦国遺文 三好氏編 第1巻	天野忠幸
210.47	戦国遺文 房総編 第3~4巻,補遺	黒田基樹 他
210.47	戦国合戦〈大敗〉の歴史学	黒嶋敏
210.47	戦国争乱	中央公論新社
210.47	豊臣秀吉文書集 七	名古屋市博物館
210.47	越後上杉氏と京都雑掌	小林健彦
210.48	日本の近世	杉森哲也
210.48	信長と本能寺の変謎99	かみゆ歴史編集部
210.48	関ヶ原大乱、本当の勝者	白峰旬
210.48	長篠合戦の史料学	金子拓
210.48	織田政権の登場と戦国社会	平井上総
210.48	東日本の統合と織豊政権	竹井英文
210.48	秀吉の生涯	大阪城天守閣
210.48	天下人の誕生と戦国の終焉	光成淳治
210.48	豊臣秀吉と那須氏	大田原市那須与一伝承館
210.5	近世蔵書文化論	工藤航平
210.5	ビジュアル入門 江戸時代の文化	深光富士男
210.5	論集近世国家と幕府・藩	幕藩研究会
210.5	参勤交代	丸山雍成
210.5	参勤交代の真相	安藤優一郎
210.5	大名行列を解剖する	根岸茂夫
210.5	Land and lordship in early modern Japan	Mark Ravina
210.6	ここに残る現代史	白駒紀登美
210.6	忘れられた幕末維新	松戸市戸定歴史館・渋沢史料館
210.6	描かれた戦争	安城市歴史博物館
212.1	ひらくつくる みのる	青森県立郷土館
212.2	一関藩主田村家の文物	一関市博物館
212.3	資料V 多賀城施釉陶磁器	宮城県多賀城跡調査研究所
212.3	宮城県多賀城跡調査研究所一沿革史一	宮城県多賀城跡調査研究所
212.3	多賀城跡一発掘のあゆみ2020一	宮城県多賀城跡調査研究所
212.3	牽宇姫への手紙 五郎八姫編	角田市郷土資料館
212.3	みやぎの復興と発掘調査	東北歴史博物館
212.5	分布調査報告書 (46)	山形県教育委員会
212.5	清水前古墳群 発掘調査概報	山形県教育委員会
212.5	山形城三の丸跡第9・11・13・14・16・18・20・21次発掘調査報告書	山形県埋蔵文化財センター
212.5	菅実秀 関係史料	鶴岡市郷土資料館
212.5	大泉叢誌	公益財団法人 致道博物館
212.5	清水遺跡第1~7・9次発掘調査報告書	山形県埋蔵文化財センター
212.5	中関屋遺跡発掘調査報告書	山形県埋蔵文化財センター

分類番号	書名	著者名
212.5	東熊野苗畑遺跡発掘調査報告書	山形県埋蔵文化財センター
212.5	羽黒神社西遺跡第1・2次発掘調査報告書	山形県埋蔵文化財センター
212.5	谷地城跡発掘調査報告書	山形県埋蔵文化財センター
212.5	水木田遺跡と縄文時代中期前半の山形	山形県立うきたむ風土記の丘考古資料館
212.6	阿津賀志山防塁史跡整備調査概報3～4	国見町教育委員会
212.6	国見地区付加車線整備事業埋蔵文化財発掘調査報告書	国見町教育委員会
212.6	復興再生基盤整備事業員田地区関連遺跡調査報告書	国見町教育委員会
212.6	守山御日記	東北大学大学院文学研究科東北文化研究室
212.6	福島市の文化財 福島市文化財調査報告書第47集	福島市教育委員会
212.6	平成21～25年度市内遺跡調査報告書(試掘調査)	伊達市教育委員会
212.6	令和元年度市内遺跡調査報告書 岩地藏遺跡・堂庭遺跡(10次)	伊達市教育委員会
212.6	令和元年度市内遺跡調査報告書(試掘調査)	伊達市教育委員会
212.6	柏木城跡	北塩原村教育委員会
212.6	ふくしまの旅 懐かしの景色を訪ねて一	福島県立博物館
212.6	相馬市史4 資料編I 中世、別冊写真帳	相馬市史編さん委員会
212.6	帰ってきた阿武隈考古館展	須賀川市立博物館
213	戦国時代の北関東を巡る争い	栃木県立文書館
213.1	史料叢書23 一橋徳川家文書 徳川治済関係史料	茨城県立歴史館
213.1	和台遺跡	つくばみらい市教育委員会
213.2	日光地域の地形・地質関連文獻目録	栃木県立博物館
213.4	武蔵国の旗本	埼玉県立歴史と民俗の博物館
213.4	忍藩の武術	行田市郷土博物館
213.4	1960年代の春日部	春日部市郷土資料館
213.4	古文書からみえてきた鉢形領を支えてきた人びと	鉢形領内における北条氏邦を支えた人びとの調査研究部会
213.4	鉢形領内に遺された戦国史料集 第2集、別編	鉢形領内における北条氏邦を支えた人びとの調査研究部会
213.4	忍藩主松平下総守家	行田市郷土博物館
213.5	軍都千葉と千葉空襲	千葉市立郷土博物館
213.5	千葉県松戸市根木内城跡第6地点発掘調査報告書	大成エンジニアリング株式会社
213.5	まちの記憶	野田市郷土博物館
213.6	清瀬市史3 資料編 古代・中世	清瀬市
213.6	浅草高原町遺跡寿二丁目3番地「東陽寺」地点	大成エンジニアリング株式会社
213.6	東京都文京区真砂町遺跡 第10地点	大成エンジニアリング株式会社
213.6	東京都文京区本郷台遺跡群 第3地点	大成エンジニアリング株式会社
213.6	飯倉町一丁目町屋跡遺跡発掘調査報告書	大成エンジニアリング株式会社
213.61	高島平の歴史と高島秋帆	板橋区立郷土資料館
213.7	小田原開府五百年のあゆみ	小田原城天守閣
213.7	甲州屋忠右衛門の冒険	山梨県立博物館
213.7	明治・大正ハマの街	横浜市歴史博物館
213.7	三ノ宮・上竹ノ内遺跡 第2次調査	大成エンジニアリング株式会社
214.1	越後文書宝翰集 三浦和田氏文書Ⅱ	矢田俊文・片桐昭彦
214.1	戊辰戦史回顧	新潟関屋戊辰戦蹟保存会
214.1	我が有田 希望満つ	有田地区の歩みを発行する会
214.1	神秘郷・粟島 今は昔…	安藤潔
214.1	新編 粟島今昔物語 創刊号	粟島浦役場教育委員会
214.1	桃川根古屋城の物語	佐藤耕太郎
214.1	六日町史 通史編 第1巻	南魚沼市教育委員会
214.1	新潟まいぶんナビ 2014秋・冬号	新潟県教育委員会
214.1	いっぴん 学芸員おすすめ品の品	新潟市歴史博物館
214.2	戦国武将と立山	富山県立立山博物館
214.3	七つ尾 第37号	七尾城址文化事業団
214.4	越前朝倉物語	福井県立一乗谷朝倉氏遺跡資料館

分類番号	書名	著者名
214.4	朝倉氏・一乗谷の遺宝発見、記憶遺産の創出 調査報告書	福井県立一乗谷朝倉氏遺跡資料館
214.4	特別史跡一乗谷朝倉氏遺跡発掘調査報告17～18	福井県立一乗谷朝倉氏遺跡資料館
214.4	特別史跡福井県立一乗谷朝倉氏遺跡 48	福井県立一乗谷朝倉氏遺跡資料館
214.4	越前朝倉物語	福井県立一乗谷朝倉氏遺跡資料館
214.4	将軍家茂と皇女和宮	福井市立郷土歴史博物館
214.4	明智光秀と越前	福井市立郷土歴史博物館
215.1	京都府の500年	山梨県立博物館
215.2	信越国境の歴史像	地方史研究協議会
215.5	未来へつなぐ災害の歴史	豊橋市美術館
216.2	京都を学ぶ【洛西編】	京都学研究会
216.2	京都を壊した天皇、護った武士	桃崎有一郎
216.2	令和元年度 京都市埋蔵文化財出土遺物文化財指定準備業務報告書	京都市埋蔵文化財研究所
216.2	動乱の世から太平の世へ	京都府教育委員会 他
216.3	徳川時代大坂城関係史料集 第20号	大阪城天守閣
216.4	スケッチでたどる兵庫の建築と景観	兵庫県立歴史博物館
217.3	しまねの古代文化 第27号	鳥根県古代文化センター
217.6	江戸屋敷・大坂蔵屋敷	広島城
217.6	浅野家がたどった城	広島城
218.1	阿波の水軍 森家と徳島藩	徳島市立德島城博物館
218.1	庚午事件と阿波・淡路	徳島市立德島城博物館
218.1	蜂須賀重喜 十代藩主の光と影	徳島市立德島城博物館
219.1	名勝立花氏庭園 大廣間・家政局他保存修理工事 石積護岸災害復旧工事報告書	福岡県柳川市
219.5	大友宗麟・義統と現代の少女みさきの冒険	大分市教育委員会
219.5	白杵藩政史料調査事業報告書 1～3分冊	白杵市教育委員会
219.6	都城島津家役所日記 9	都城島津邸
220	古文書の様式と国際比較	小島道裕、田中大喜、荒木和憲
221	18世紀ソウルの日常 ユマンジュ日記の世界	東京都江戸東京博物館
222	秦漢遺宝 器物に込めた願い	石谷慎
281	神になった武将たち	大矢敏雄
281	危ない日本史	本郷和人
281.25	やまがた再発見 1	山形新聞社
288	海将山口多聞を生んだ松江藩士山口家	松江歴史館
288.3	中世足利氏の血統と権威	谷口雄太
289	戦国の伊達氏一穂宗から政宗へ	仙台市博物館
289	明智光秀と織田信長	双葉社
289	まっふる 明智光秀	旺文社
289	秋山勝 遺稿集	秋山勝 他
289	誰も知らない明智光秀の真実	株式会社 宝島社
289	図説 豊臣秀吉	柴裕之
289	北条氏綱	黒田基樹
289	賀州覚えの者に候	西出康信
289	上杉謙信	山田邦明
289	信長徹底解説	堀新
289	足利義晴と畿内動乱	木下昌規
289	上杉謙信	井上鋭夫
289	天下人と二人の将軍	黒嶋敏
289	偉人たちの健康診断	NHK
289	秀郷伝説異聞	小山市立博物館
289	麒麟がくる NHK大河ドラマ特別展	NHK、NHKプロモーション
289.1	山口弥一郎旧蔵資料調査報告書	福島県立博物館
291	上山城絵図と瓦	上山城郷土資料館
291	上野・浅草・隅田川歴史散歩	台東区役所文化産業観光部
291	旅に出よう 絵地図からはじまる物語	兵庫県立歴史博物館
291	隅田川向嶋絵図	景山致恭
291	小日向絵図	戸松昌訓
291	吉田藩士の地図コレクション 柴田家文書展	豊橋市美術館
291	京都「歴史」探訪	山田邦和
291	白杵の近世絵図 白杵市歴史資料館図録	白杵市教育委員会
291.038	描かれた仙台を旅するガイド	仙台市博物館
291.4	あわしま風土記	風土記編集委員会
291.4	濁のくらし展 ガイドブック	新潟市歴史博物館
291.41	越後史跡紀行～歴史と人物～	花ヶ前盛明
291.62	平安京図会	京都市生涯学習振興財団

分類番号	書名	著者名
302	<日本意識>の未来	法政大学国際日本学研究所
302	日本のアイデンティティとアジア	法政大学国際日本学研究所
306	石垣島調査報告書(3)	沖縄国際大学南島文化研究所
350	山形県要覧 令和2年刊	山形県企画振興部統計企画課
361	昆布とミヨク	国立歴史民俗博物館
367	性差の日本史	国立歴史民俗博物館
369	ライブミュージアムネットワーク2019活動記録集	川延安直、小林めぐみほか
369	伊勢湾台風	四日市市立博物館
372	松代藩文武学校	真田宝物館
375	アートカード★チャレンジ	福島県立美術館
375	社会認識を育てる教材・教具と社会科の授業づくり	井ノ口貴史
375	アート・カード5・6	日本児童美術研究会
375	中学歴史 日本と世界	橋場弦
375	小学社会6年	教育出版株式会社
376	2015年度常葉大学・富士キャンパス保育学部保育学科・造形表現授業報告書	杉山明博
377	河北文化賞 第69回 令和元年度	河北文化事業団
380	ものと人間の文化史 184 掃除道具	小泉和子
380	ものと人間の文化史 185 柿	今井歌潤
382	日本人が生きて七つの知恵	工藤忠継
383	くらしの中のはきもの	昭和のくらし博物館
383	はきもの民俗	仙台市歴史民俗資料館
383	日本のはきもの「下駄」についての雑考	山水きぬ
383	川越の地口行灯	川越市立博物館
383	安城の今昔2 こよみとくらし	安城市歴史博物館
383	海をわたった装身具	佐賀県立名護屋城博物館
384	松戸と徳川将軍の御鹿狩	松戸市立博物館
385	ふろしきでエコライフ バッグ・包む・インテリア	森田知都子
386	祇園祭 温故知新	京都市文化市民局文化財保護課
386	吉田天王社と神主石田家	豊橋市美術博物館
386	室町時代の祇園祭	河内将芳
386	国重要無形民俗文化財 間々田のじゃがまいた	小山市立博物館
386	祇園祭スペシャル「知ってるようで知らない祇園祭物語」	京都放送
388	越後粟島わらべ唄	安藤潔
391	終戦75周年記念特別展 戦争に行くということ	安城市歴史博物館
402	対外関係と医学・医療	片桐一男
440	宇宙の大地図帳	渡辺潤一
440	図解 眠れなくなるほど面白い宇宙の話	渡部潤一
440	知識ゼロからの宇宙入門	渡部潤一
440	星を見る人 日本と土佐の近世天文暦学	高知県立高知城歴史博物館
462	ちょっとディープな日光の自然ガイド	栃木県立博物館
468	岡山県のレッドデータ生物2020	倉敷市立自然史博物館
470	飯沼悠齋に関する聞き書き	田中純子
480	Bulletin of the National Science Museum Series Vol.27	国立科学博物館
480	おもしろいふしぎ?な動物たち	倉敷市立自然史博物館
484	貝つてすてき!	栃木県立博物館
498	やまがた健康ガイド ポストコロナ時代を見据えて	やまがた健康フェア2020実行委員会
499	くすり文化誌—江戸時代の洋薬—	一関市博物館
517	山梨県における明治40年の大水害被災者の北海道団体移住	山梨県立博物館
517	もう一度見ておきたい上田の水害 戊の満水と東日本台風	上田市立博物館
518	トイレのナゾを追え!!	佐賀県立名護屋城博物館
518	撞木造りの町並と米沢街道	観光資源保護団体
521	Hiroshi Hara	Botond Bogнар
521	花見がてらに広島城跡めぐり	広島城
521	土浦城—時代を越えた継承の軌跡—	土浦市立博物館
521	満喫!とちぎ日和 とちぎの山城を満喫!	とちぎテレビサービス
521	英雄たちの選択 悲劇の山城スペシャル2	NHK制作局第2制作ユニット
521	八坂神社本殿及び歴史的建造物調査報告書	八坂神社

分類番号	書名	著者名
521	敵を阻む城、にぎわう城下	佐倉市
521	名勝及び史跡 山寺石積み崩落復旧工事報告書	天台宗宝珠山立石寺
521	松江城大解剖 城郭そして城下町	松江歴史館
521	近世城郭の考古学入門	中井均
521	富原文庫蔵 陸軍省城絵図	戎光祥出版
521	江戸の修理、昭和の整備	姫路市
521	城郭関係図書所在一覧	姫路市教育委員会
521	伝わるかたち伝えるわざ 伝達と変容の日本建築	東北歴史博物館
521	水戸城遥かなり	水戸市立博物館
538	宇宙プロジェクトがまるごとわかる本	樞出版社
589	明治のたばこ王村井吉兵衛	たばこと塩の博物館
601	山形県企業立地ガイド YAMAGATA QUEST	山形県商工労働観光部工業戦略技術振興課
611	飢渴の郷土史 -八戸ケガジ録-	八戸市博物館
622	多様な日本の植物が世界の園芸文化に及ぼした影響と役割	神代植物公園サービスセンター
629	京の離宮と御所	JTBパブリッシング
645	すこすぎる!ねこ展	山梨県立博物館
664	御料鶴岡	扶桑社
682	ススメ!小田原北条氏	馬の博物館
682	近世の街道・宿場	郡山市歴史資料館
684	近世最上川水運と西廻航路	横山昭男
689	全国宣伝販売促進会議観光素材ガイドブック	山形DC推進協議会
689	旅鶴 秋号 2011	
689	旅鶴 秋・冬号 2020	
700	みやびとあそびの山形	山形県生涯学習文化財団
702	Crossing the sea	Gregory P.A. Levine, Andrew M. Watsky, Gennifer Weisenfeld
702	神話機械	やなぎみわ
702	永青文庫所蔵近代日本画の名作 春草「黒き猫」がやってくる!	秋田市立千秋美術館
702	研究発表と座談会 一遍聖絵と遊行上人縁起絵	仏教美術研究上野記念財団
702	三人展 Forward Stroke 明日への眼差し	佐賀県立美術館
702	豊臣家ゆかりの“天女の島”	大阪城天守閣
702	フリーア美術館	平凡社
702	桃山 天下人の100年	東京国立博物館
702	ミケルアンジェロ	ローマン・ローラン
702	桃山美術 ~天下人が愛でた美の世界~	株式会社 三栄
704	Japan in the Meiji Era The Collection of Heinrich von Siebold (Essay Part)	国立歴史民俗博物館
704	明治の日本 ハイブリッド・フォン・シーボルトの収集品から(論考編)	国立歴史民俗博物館
704	美術の眺め	中川一政
705	美術年鑑 令和2年版	美術年鑑社編集部
706.31	思い出の作品たち 笠間日動美術館名作選	日動美術館財団 笠間日動美術館
706.55	豊橋市美術博物館収蔵品 1979-1989, 美術I~II	豊橋市美術博物館
706.91	パンフレット	福岡市美術館
708	Philadelphia Museum of Art Craft Show	フィラデルフィア美術館
708	NITTAN ART FILE 3	苫小牧市美術博物館
708	筑波大学アート・ストリート&キャンパス・アーツスポット	筑波大学芸術系社会貢献推進室
708	ストラスブルグ美術館展	宮城県立美術館
708	日本と東洋の美	東京国立博物館
708	美術のみかた 自由自在 国立国際美術館コレクション	国立国際美術館
708	松江市につたわる指定文化財	松江歴史館
708	Japan zur Meiji-Zeit. Die Sammlung Heinrich von Siebold	日高薫
708	須賀川のたからもの	須賀川市立博物館
708.7	庄内の美術家たち vol. 1, 2, 5~8	鶴岡アートフォーラム
709	2018年度、2019年度 文化財防災ネットワーク推進事業シンポジウム	岡田健
709	宮城県の文化財 美術工芸品編②	宮城県教育委員会
709	文化財修復の現状と諸問題に関する研究会報告書	東京文化財研究所
709	東日本大震災から8年の今、これから 報告書	京都国立博物館
709	横山華山筆「近江八景図」屏風の修理について	滋賀県立近代美術館

分類番号	書名	著者名
709	守れ！文化財～モノとヒトに光を灯す～	「守れ！文化財～モノとヒトに光を灯す～」事業実行委員会
709	安定化処理（2019年度版）	日本博物館協会
709	令和元年度 第25回定期研修会報告集	国宝修理装工師連盟
709	日女道かゝみ	姫路市立城郭研究室
709	白杵市近世絵図資料群修復報告書	白杵市教育委員会
709	未来へ伝えたい 甲斐の国のたからもの	山梨県立博物館
710	生誕100年 建昌覚造展 かたちの探求	福島県立美術館
710	彫刻家・村田勝四郎と日本野鳥の会	渋谷区立松濤美術館
712	近代彫刻・生命の造形 ログニズムの青春	東珠樹
718	生身と靈験 宗教的意味を踏まえた仏像の基礎的調査研究【図版編】【報告編】	有賀祥隆
718	仏像の表象機能に関わる総合的調査研究	有賀祥隆
718	木像観音菩薩坐像とその周辺	一関市博物館
718	達身寺仏像群調査報告書1～2	大手前大学史学研究所
720	森田恒友展	吉岡知子、嶋原悠 ほか
720	名画の暗号を解く本	歴史の謎を解く会
721	えがかれた江戸時代の広島	広島城
721	別冊 太陽 江戸絵画入門	
721	別冊 太陽 江戸琳派の美	
721	歴博甲本洛中洛外図屏風の研究	小谷量子
721	仙厓一小西コレクション	福岡市美術館
721	生誕250年記念 偉大なる無名画家小泉斐	栃木県立博物館
721	法然上人絵伝～親鸞が追い求めた師の姿～	山梨県立博物館
721	MIHO MUSEUMコレクションの形成 日本絵画を中心に	MIHO MUSEUM
721	ニャンダフル！浮世絵なこの世界展	岩波はる美
721	猿描き狙山三兄弟第一鶏の若沖、カエルの奉時	大阪歴史博物館 ほか
721	「月次祭礼図屏風」の復元と研究	岩永てるみ 他
721	MOA美術館所蔵浮世絵版画名品展	豊橋市美術館
721	石峰・文笠・圭岳・拳山とその時代	豊橋市美術館
721	京都 洛中洛外図と障壁画の美 特別展	東京国立博物館
721	へんがおの世界	兵庫県立歴史博物館
721	鈴木芙蓉と阿波	徳島市立徳島城博物館
721	松尾敏男展	長崎県美術館
721	五十嵐俊明 越後絵画のあけぼの	新潟市歴史博物館
723	関根正二展	福島県立美術館【ほか】
723	写真と空想	古賀春江
723	岸田劉生	ふくやま美術館
723	太陽展 第57回	日動画廊
723	ラウル・デュフィ展	中村隆夫
723	高須光治と草土社展	豊橋市美術館
723	木村荘八展 生誕120年	木村荘八
723	東北の洋画家 椿貞雄	秋田市美術館
723	劉生絵日記 第1巻～第3巻	岸田劉生
727	内村幸助展	萬鉄五郎記念美術館
728	張廉卿の書法と碑学	魚住和晃
728	墨の香	石沢煌峰
728	第44回 山形県総合書道展	樺墨書院
728	北燕	樺墨書院
728	樺墨書院展作品集 第56回	樺墨書院
728	近衛家伝来の宸翰	春日井市道風記念館
728	筆紙の11名品展 解説書	致道博物館
730	もうひとつの日本美術史—近現代版画の名作2020	福島県立美術館
735	須賀川の巫歌堂田善	須賀川市立博物館
742	板橋と光学 Vol. 3	板橋区立郷土資料館
750	心偈	柳宗悦
750	民芸図鑑 第1～3巻	日本民芸協会
750	メアシャム 白い女神	たばこと塩の博物館
751	華麗なる薩摩焼—万国博覧会の時代のきらめき—	鹿児島県歴史資料センター黎明館
751	土から生まれた	滋賀県立近代美術館
751	ルネ・ラリックの香水瓶	池田まゆみ
751	幻の名窯 湖東焼—彦根藩窯ノ盛衰—	彦根城博物館
753	芹沢銚介展	宮城県美術館
753	自選芹沢銚介作品集 上・下	芹沢銚介
753	一人と二人	芹沢銚介
753	芹沢銚介型紙集	日本民芸協会
753	芹沢銚介手控帖 上・下	芹沢銚介

分類番号	書名	著者名
753	芹沢銚介作品集 一～五、別巻	芹沢銚介
753	板絵の控	芹沢銚介
753	歩 芹沢銚介の創作と蒐集	芹沢銚介
754	森—いのちのかたち—	ベルナルド・ピュフェ美術館
754	杉山明博・造形の世界展	おかざき世界子ども美術博物館
754	木のぬくもり展 日本文化の型と形・Textbook	静岡アートギャラリー
756	刀剣画報 髭切 藤丸と源平の刀	ホビージャパン
756	日本の武器と武芸	宝島社
756	決定版刀装具鑑賞入門 勝矢コレクション 刀装具受贈記念	大阪歴史博物館
756	甲冑刀装 甲冑師・刀剣柄巻師・白銀師のあゆみ	板橋区立郷土資料館
756	刀剣画報 粟田口吉光と短刀の至宝	ホビージャパン
756	東京かたな旅 刀剣聖地巡礼ガイド	ホビージャパン
756	刀剣画報 山鳥毛と一文字派	ホビージャパン
756	拵 一井伊家伝来刀装—	彦根城博物館
756	日本刀の聖地・長船 山鳥毛	瀬戸内市文化観光部文化観光課
756	名刀 御神宝	日光二荒山神社
756	犬山城主の武威 成瀬家の武器・武具	犬山城白帝文庫歴史文化館
756	名将と名刀との邂逅 明智光秀と三英傑	メディアバル
757	時代別 日本の配色事典	城一夫
758	和家具の世界	小泉和子
759	きずな 昭和の家族、伝えるこころ	安部朱美
759	早野たづ子創作人形	早野たづ子
759	中西京子「夢かぶき」人形展	中西弘光、NHKサービスセンター
759	命ありがとう 大滝博子・創作人形絵本II	大滝博子
759	革の世界	本池秀夫
759	早野たづ子創作人形 まなざし	土田裕一
759	絆 大滝博子・創作人形絵本	大滝博子
759	小嶋寿女コレクション 郷土玩具	豊橋市美術館
759	土人形 鈴木良典コレクション	豊橋市美術館
759	江戸のおもちゃ絵 見て楽し遊んで楽し PART. 1	たばこと塩の博物館
759	ひな人形の世界 17	徳島市立徳島城博物館
759	須賀川のおひなさま	須賀川市立博物館
771	演劇美論	岸田劉生
773	日本人と自然 能楽と日本美術	国立能楽堂事業推進課調査資料係
773	彦根藩井伊家と能楽	彦根城博物館
773	日本の仮面 能と狂言	フリードリヒ・ベツツィンスキー
780	「オリンピック・パラリンピック」と千葉のスポーツ史	千葉県立中央博物館
791	茶と花	熊倉功夫
818	越後粟島の方言 補遺集—2010年—	安藤潔
869	日葡辞書	岩波書店
910	『橋ものがたり』の世界	鶴岡市立藤沢周平記念館
911	吾妻	吾妻俳句会
911	古今和歌集巻第二十 高野切本 原文・現代語訳	高知県立高知城歴史博物館
911	仮称 天保和歌集	渡部仁
911.1	茂吉短歌ポスト作品集 第17集	斎藤茂吉記念館
912	三戯曲	長興善郎
913	鞍馬天狗（シリーズ計10冊）	大佛次郎
913	細井平洲完全版	童門冬二
913	河童	芥川龍之介
913	豹	長興善郎
914	武蔵野日記	中川一政
914	一月櫻	中川一政
914	香爐峰の雪	中川一政
914	歳々年々	中川一政
918	枇杷の花	志賀直哉
918	武者小路実篤自選集	武者小路実篤
F210	JAPON EN SU HISTORIA	ANDRES PEREZ RIOBO
F210.4	The Uesugi	Dennis Darling
F281	超視覚解謎日本史	小和田哲男
F520	EL croquis 205 : SANAA 2015 2020	Kazuyo Sejima

分類番号	書名	著者名
F787	Raptor on the fist	Oliver Grimm
F810	まるごと 日本のことばと文化 中級2 イン ドネシア版	国際交流基金
K016.2	令和2年度概要	市立米沢図書館
K049	水	井上ひさし
K121	平洲先生と米沢	大乘寺良一
K154	令和2年度「小さな親切」作文コンクール 優秀作品集	米沢「小さな親切」の 会記念事業委員会
K206	先人顕彰 会員名簿 平成16年8月	上杉鷹山公と郷土の先 人を顕彰する会
K270	近世の旅と藩	原淳一郎
K272.1	市内遺跡発掘調査報告書 (28)	山形県長井市教育委員会
K272.1	長井市史 各論第1巻	長井市史編さん委員会
K272.1	長井市史資料 第11号	長井市史編さん委員会
K273.2	南陽市史編集資料 第49号	南陽市教育委員会
K274	置賜文化復刊第1～15号	置賜史談会
K274	上杉史料集 上・中・下	井上鋭夫
K274	米沢戊辰戦争略記	中村忠雄
K274	米沢の神社・堂宮14-愛宕地区-	市立米沢図書館
K274	大南遺跡発掘調査報告書	米沢市教育委員会
K274	桐ノ木遺跡第1次発掘調査報告書	米沢市教育委員会
K274	遺跡詳細分布調査報告書 第33集	米沢市教育委員会
K274	米沢史談 第2号	中村忠雄
K289	上杉謙信の崇敬と祭祀	加澤昌人
K289	天地人 直江兼続とその時代	
K289	世界に届け! 鷹山公精神	白鷹山に「伝国の辞」 碑をつくる会
K289	関東管領上杉謙信	米沢市上杉博物館
K289	海軍中將・秩父宮附別当 今村信次郎 昭和 12～13年手帳	今村信次郎
K289	我妻榮記念館だより 第11号	我妻榮記念館
K289	我妻榮記念館だより 第23～24号	我妻榮記念館
K289	上杉鷹山とイノベーション経営	田中宏司 他
K289	側近が見た上杉鷹山の素顔「翹楚篇」を読む	岡崎勝利
K290.93	上杉の城下町 米沢 まるごとガイド	米沢市経済部観光物産課
K318	鷹山政治の継承	安部三十郎
K376	課題研究 指南書<普及版> 2020年度	山形県立米沢興譲館高 等学校
K376	学校要覧 令和2年度	山形県立米沢興譲館高 等学校
K376	校内探求活動発表会 令和元年度	山形県立米沢興譲館高 等学校
K387	おきたま六面幢事典	小野田十九
K388	置賜の伝説	武田正
K471	「飯糧集」を読む	高橋敬一
K490	米沢女子短期大学所蔵「幼幼精義」初輯 巻之壱 翻刻と訓注	小林文雄 他
K498	おいしい!おいしい! たてやまりんご	米沢市食育推進協議会
K498	鯉ってすごい!	米沢市食育推進協議会
K521	米沢城-上杉氏の居城-	米沢市上杉博物館
K682	米沢街道	関川村教育委員会
K700	後藤克芳 ニューヨークだより 一瞬一瞬を アートする	浜谷区立松濤美術館
K704	今泉篤男 植村鷹千代	五十殿利治
K709	史跡 上杉治憲敬師邸迎跡保存修理報告書 (第二集)	米沢市教育委員会
K713	鈴木実木彫展	高島屋
K713	鈴木実木彫展 中原悌二郎賞受賞記念	大沼
K721	国宝 上杉本洛中洛外図屏風	米沢上杉文化振興財団
K723	椿貞雄と清川コレクション	船橋市教育委員会
K754	木のおもしろワールド 杉山明博造形の世界	米沢市上杉博物館
K777	思い出の記	青空クラブ40周年記念 誌編集委員会
K933	I LOVE PEANUTBUTTER!!	Francine Wiebe
KS069.25	伝国の杜だより Vol.37	米沢上杉文化振興財団
KS069.25	年報 No.27	山形県立うきたむ風土 記の丘考古資料館
KS069.25	館報 第19～20号	浜田広介記念館
KS069.25	年報 Vol.6	米沢市立上杉博物館
KS069.25	うきたむ 第54号	山形県立うきたむ風土 記の丘考古資料館
KS069.25	浜田広介記念館だより 第21号	浜田広介記念館
KS069.25	年報 VOL.32	米沢上杉文化振興財団

分類番号	書名	著者名
KS070	米沢日報 第11043号	置賜日報社
KS206	米沢史学 第35号	米沢史学会
KS206	先人顕彰 第24号 特別号	上杉鷹山公と郷土の先 人を顕彰する会
KS206	米沢史学 第36号	米沢史学会
KS274	置賜文化 第31～33,37～38,43号	置賜史談会
KS274	米沢文化 vol.31,33,49	米沢市芸術文化協会
KS274	万世の大路 第3,12号	歴史の道土木遺産万世 大路保存会
KS372	米沢市退職校長会 会報 第32号	米沢市退職校長会
KS373	米沢有為会々誌 復刊第69号	米沢有為会
KS373	公益社団法人 米沢有為会々誌 復刊第70号	米沢有為会
KS374	あづまね 第19号	九里学園教育研究所
KS377	報告 第47号	山形県立米沢女子短期大 学附属生活文化研究所
KS379	寿徳 第39号	米沢寿徳会
KS379	生涯学習よねざわ 第14号	米沢市生涯学習推進会
KS388	夕鶴 第36号	夕鶴の里友の会会報編 集部
KS498	かぜ No.28	米沢市立病院編集委員会
KS517	まつかわ 第19,23,25号	国土交通省東北地方整 備局山形河川国道事務 所南陽出張所
KS706	米沢市芸術文化協会 かいほう No60	米沢市芸術文化協会
S018.09	柳川古文書館年報 第4～5集	柳川古文書館
S018.09	文書館だより 第42,52,62号	栃木県立文書館
S069	博物館研究 Vol.55	日本博物館協会
S069	國學院大學 院友芸員 No.13	國學院大學博物館学研 究室
S069	博物館研究 Vol.55 No.5～6,別冊	日本博物館協会
S069	研究報告 第36輯	國學院大學博物館
S069	紀要 第44輯	國學院大學博物館学研 究室
S069	博物館研究 Vol.55 No.7～12	日本博物館協会
S069	博物館研究 第46巻第5号 通巻515号	日本博物館協会
S069	博物館研究 Vol.56 No.3 2021	公益財団法人 日本博 物館協会
S069.17	苫小牧市博物館だより No.62	苫小牧市博物館
S069.17	年報 第6号	苫小牧市美術博物館
S069.17	美術博物館だより No.6～7	苫小牧市美術博物館
S069.21	青森県立郷土館報 第47号	青森県立郷土館
S069.21	青森県立郷土館だより 通巻174,176号	青森県立郷土館
S069.21	博物館だより 57	八戸市博物館
S069.21	年報 第37号 令和元年度	八戸市博物館
S069.22	岩手県北上市立博物館だより No.41	北上市立博物館
S069.22	盛岡市先人記念館だより No.39,63～64	盛岡市先人記念館
S069.22	岩手県立博物館だより No.113～114,162～165	岩手県立博物館
S069.23	東北大学史料館研究報告 第15号	東北大学学術資源研究 公開センター史料館
S069.23	調査研究報告 第27,39号	仙台市博物館
S069.23	研究紀要 21	東北歴史博物館
S069.23	年報 10	東北福祉大学芹沢銈介 美術工芸館
S069.23	年報 第46号	仙台市博物館
S069.23	令和元年度年報	東北歴史博物館
S069.23	吉野作造記念館だより 第28号	吉野作造記念館
S069.23	史の杜 第8号	東北大学東北アジア研 究センター上廣歴史資 料科学研究部門
S069.23	東北大学史料館だより 第7,31～32号	東北大学史料館
S069.23	Omnivids No.61～62	東北大学総合学術博物館
S069.23	年報11 2019年度	東北福祉大学芹沢銈介 美術工芸館
S069.23	年報 2019 多賀城跡	宮城県多賀城跡調査研 究所
S069.23	年報 第47号 平成31・令和元年度	仙台市博物館
S069.24	研究報告 第45号	秋田県立博物館
S069.24	年報 令和2年度	秋田県立博物館
S069.24	ニュース No.143,169～170	秋田県立博物館
S069.25	研究報告 第38号	山形県立博物館
S069.25	年報 通巻第34号	斎藤茂吉記念館
S069.25	研究紀要 第12号	山形県埋蔵文化財セン ター

分類番号	書名	著者名
S069.25	山辺町ふるさと資料館通信	山辺町ふるさと資料館
S069.25	東田川文化記念館だより 第112号	東田川文化記念館
S069.25	県史だより 第15～16号	山形県総務部学事文書課分室県史資料室
S069.25	郷土館だより No.94	山形市郷土館
S069.25	山形県立博物館報 令和2年度	山形県立博物館
S069.25	致道 第57号	致道博物館
S069.25	会報 第36号	山形県博物館連絡協議会
S069.25	まなびあテラス年次報告書	まなびあテラス
S069.25	年報 第35号	斎藤茂吉記念館
S069.25	ねまらっしやい 年報 第1号	芭蕉・清風歴史資料館
S069.25	年報 第11号	公益財団法人上山城郷土資料館
S069.26	年報 平成19年度	郡山市立美術館
S069.26	福島県文化財センター白河館研究紀要 第18号	福島県文化振興財団
S069.26	紀要 第34号	福島県立博物館
S069.26	まほろん通信 vol.73～74	福島県文化財センター白河館
S069.26	福島県史料情報 第55～56号	福島県文化振興財団
S069.31	土浦市立博物館紀要 第30号	土浦市立博物館
S069.31	古河歴史博物館紀要 泉石 第14号	古河歴史博物館
S069.31	古河歴史博物館年報 Vol.28 平成30年度	古河歴史博物館
S069.32	研究紀要-人文- 第36～37号	栃木県立博物館
S069.32	研究紀要 第24号	栃木県立文書館
S069.32	研究紀要-自然- 第37号	栃木県立博物館
S069.32	年報 令和元年度 (第38号)	栃木県立博物館
S069.33	紀要 第41号	群馬県立歴史博物館
S069.35	わくわくする研究を歴博で! Vol.3	国立歴史民俗博物館
S069.35	館報 平成30年度	市立市川歴史博物館
S069.35	館報 第37～38,41～46号	市立市川考古博物館
S069.35	年報 第26号	松戸市立博物館
S069.35	国立歴史民俗博物館研究報告 第217～220集	国立歴史民俗博物館
S069.35	年報 第20号	伊能忠敬記念館
S069.35	年報・紀要 第12号	野田市郷土博物館
S069.35	歴博 No.216～219	国立歴史民俗博物館
S069.35	ミュージアム発見伝 No.78～79	館山市立博物館
S069.35	歴博のめざすもの	国立歴史民俗博物館
S069.35	千葉いまむかし 第33号	千葉市立郷土博物館
S069.35	総合資料学ニューズレター Vol.7	国立歴史民俗博物館
S069.35	要覧 2019 令和元年度	国立歴史民俗博物館
S069.35	NEWS LETTER Vol.4	国立歴史民俗博物館
S069.35	REKIHAKU 001	国立歴史民俗博物館
S069.35	館紀要 第27号	松戸市立博物館
S069.35	年報 第27号	松戸市立博物館
S069.35	研究報告 人文科学 第15巻第1号	千葉県立中央博物館
S069.35	研究報告 第221～222集	国立歴史民俗博物館
S069.36	研究紀要 第29号	豊島区立郷土資料館
S069.36	かたりべ 132～135号	豊島区立郷土資料館
S069.36	MUSEUM No.685	東京国立博物館
S069.36	年報 第34,35号	たばこと塩の博物館
S069.36	昭和のくらし研究 No.17	昭和館
S069.36	昭和館館報 平成30年度	昭和館
S069.36	季刊永青文庫 No.107～110	公益財団法人永青文庫
S069.36	館報 第17号	実践女子大学香雪記念資料館
S069.36	江戸東京博物館NEWS Vol.57～58	東京都江戸東京博物館
S069.36	紀要 第33号	府中市郷土の森博物館
S069.36	ミュージアム・レター No.41	学習院大学史料館
S069.36	東京国立博物館ニュース 第757～760号	東京国立博物館広報室
S069.36	あるむせお No.129～131	府中文化振興財団
S069.36	雑司が谷旧宣教師館だより 第64～65号	豊島区立雑司が谷旧宣教師館
S069.36	鈴木信太郎記念館だより 1～2号	豊島区立鈴木信太郎記念館
S069.36	美愛真 第37～38号	調布市武者小路実篤記念館
S069.36	MUSEUM No.686～690	東京国立博物館
S069.36	昭和のくらし研究 No.18	昭和館
S069.36	館報 令和元年度	昭和館
S069.36	紀要 第10号	東京都江戸東京博物館都市歴史研究室
S069.36	MUSEOLOGY No.38～39	実践女子大学

分類番号	書名	著者名
S069.37	金沢文庫研究 第344号	神奈川県立金沢文庫
S069.37	研究報告 No.56	小田原市郷土文化館
S069.37	博物館ニュース vol.47	相模原市立博物館
S069.37	研究報告 自然と文化 第43号	平塚市博物館
S069.37	ニュース No.47	横浜市歴史博物館
S069.37	研究紀要 第17号	馬事文化財団・馬の博物館
S069.37	紀要 VOL.24	横浜市歴史博物館
S069.37	調査研究報告 VOL.16	横浜市歴史博物館
S069.37	生物資源科学 研究報告・館報 第29巻	日本大学生物資源科学部博物館
S069.41	研究報告 第55号	長岡市立科学博物館
S069.41	研究紀要 第21号	新潟県立歴史博物館
S069.41	年報 第19号	新潟県立歴史博物館
S069.41	NKH No.104	長岡市立科学博物館
S069.41	帆橋成林 Vol.47～49	新潟市歴史博物館
S069.41	年報 第6号	十日町市博物館
S069.42	館報 平成30年度	富山市郷土博物館
S069.44	紀要 2018	福井県観光営業部文化振興課
S069.51	年報 平成29～30年度	山梨県立博物館
S069.51	研究紀要 第13～14集	山梨県立博物館
S069.52	年報 第29号	飯田市美術館
S069.52	松代〈付年報〉第33号	長野市教育委員会
S069.52	紀要 第18、20～21号	長野市立博物館
S069.53	博物館だより No.66	岐阜市歴史博物館
S069.53	かかみがはら百科 No.1	各務原市教育委員会
S069.53	博物館だより No.104	岐阜市歴史博物館
S069.54	赫夜-かぐや- No.74～75	富士山かぐや姫ミュージアム
S069.55	研究紀要 43巻	名古屋市博物館
S069.55	年報 第19号	豊橋市自然史博物館
S069.55	れきしみち No.114～116	安城市歴史博物館
S069.55	平洲 第20,26号	東海市平洲会
S069.55	犬山城白帝文庫歴史文化館だより Vol.16	犬山城白帝文庫歴史文化館
S069.61	研究紀要 第30号	彦根城博物館
S069.61	研究紀要 第36号	滋賀県立琵琶湖文化館
S069.61	年報 平成30年度	彦根城博物館
S069.61	彦根城博物館だより 78,126～129	彦根城博物館
S069.61	年報 令和元年度	彦根城博物館
S069.62	京都府埋蔵文化財情報 第137～138号	京都府埋蔵文化財調査研究センター
S069.62	京都市考古資料館年報 平成23～26年度	京都市考古資料館
S069.62	紀要 朱雀 第32集	京都文化博物館
S069.63	自然史研究 VOL.4 No.3	大阪市立自然史博物館
S069.63	研究報告 73号	大阪市立自然史博物館
S069.63	リパティ vol.39	大阪人権博物館
S069.63	館報 44	大阪市立自然史博物館
S069.63	紀要 44号	大阪城天守閣
S069.63	なにわ歴博カレンダー No.71～72	大阪歴史博物館
S069.63	年報 平成31(令和元)年度	大阪歴史博物館
S069.63	館蔵資料集16	大阪歴史博物館
S069.63	研究紀要 第17～18号	大阪歴史博物館
S069.64	研究紀要 第35号	神戸市立博物館
S069.64	年報 Vol.10,12,16～22,24～29	姫路市立城郭研究室
S069.64	紀要 古文化研究第19号	黒川古文化研究所
S069.65	天飛ぶ 第18号	奈良県立万葉文化館友の会
S069.66	研究紀要 第34号	和歌山市立博物館
S069.66	和歌山県立博物館だより No.25	和歌山県立博物館
S069.72	年報 平成30年度	鳥取市歴史博物館
S069.73	松江歴史館研究紀要 第8号	松江歴史館
S069.75	研究報告 第35号	倉敷市立自然史博物館
S069.75	館報 第29号	倉敷市立自然史博物館
S069.76	しろや! 広島城 No.61～63	広島市文化財団広島城
S069.76	ふくやま草戸千軒ミュージアムニュース 第120～122号	広島県立歴史博物館
S069.81	年報 第28号	徳島市立徳島城博物館
S069.82	香川県立ミュージアム調査研究報告 第10号	香川県立ミュージアム
S069.82	企画展示解説シート Vol.98～104	香川県立ミュージアム
S069.82	Collection Exhibition Vol.H31-1,R1-2	瀬戸内海歴史民俗資料館

分類番号	書名	著者名
S069.82	調査研究報告 第11号	香川県立ミュージアム
S069.83	歴博だより 第51号	愛媛県歴史文化博物館
S069.84	年報 第3号	高知県立高知城歴史博物館
S069.84	JOHAKU NEWS Vol. 7～8	高知県立高知城歴史博物館
S069.84	年報 第4号	高知県立高知城歴史博物館
S069.91	九歴だより No.50～51	九州歴史資料館
S069.91	Asiage vol.53	九州国立博物館
S069.92	研究紀要 第26集	佐賀県立名護屋城博物館
S069.92	徴古館報 第38～39号	鍋島報效会
S069.93	鳴滝紀要 第30号	シーボルト記念館
S069.96	森の通信 第67号	宮崎県総合博物館
S069.96	研究紀要 第40輯	宮崎県総合博物館
S069.96	年報 No.49	宮崎県総合博物館
S069.97	黎明 Vol.37 No.2～4、Vol.38 No.1	鹿児島県歴史資料センター黎明館
S069.99	南ぬ風 vol.4	海洋博覧会記念公園管理財団
S175	週刊 日本の神社 No.21	加藤美香子
S188	DANAダーナ 2014年7月夏号	栗山禎造
S202	歴史遺産研究 No.14	東北芸術工科大学歴史遺産学科
S205	歴史群像 No.162	ワン・パブリッシング
S206	通信 第88～90号	東京大学史料編纂所附属画像史料解析センター
S206	新史料協だより No.25	新潟県歴史資料保存活用連絡協議会
S210	日本歴史 第864、869号	日本歴史学会
S210	歴史街道 通巻283号	PHP研究所
S210	歴史書通信 No.165～168、170～171	歴史書懇話会
S210	歴史民俗研究 第18回 桜井徳太郎賞受賞論文・作文集	板橋区教育委員会
S210	歴史道 Vol.10～11、13	朝日新聞出版
S210	日本の歴史 中世 I-1～11	野沢敬
S210	歴史街道 通巻391号	PHP研究所
S210	歴史人 No.117、119～122	KKベストセラーズ
S210.02	古文書研究 第89～90号	日本古文書学会
S212.3	せんだい市史通信 第18号	仙台市博物館市史編さん室
S212.3	市史せんだい Vol.29	仙台市博物館
S212.5	山形県地域史研究 第45号	山形県地域史研究協議会
S213.5	ちば市史編さん便り 23～24号	千葉県立郷土博物館
S213.7	鎌倉 127～129	鎌倉文化研究会
S216.2	リーフレット京都 No.279～326	京都市埋蔵文化財研究所
S289	週刊 戦国の100人 No.1	デアゴスティーニ・ジャパン
S290	研究紀要 第6号	東北芸術工科大学東北文化研究センター
S291	別冊 旅の手帖 山形	交通新聞社
S291	東北文化研究室紀要 通巻第47集	東北大学文学研究科東北文化研究室
S291	南島文化研究所所報 第51～52号	沖繩国際大学南島文化研究所
S291	トランヴェール 通巻391号	ジェイアール東日本企画トランヴェール編集部
S306	民話 第47号	東北文教大学民話研究センター
S361	みくに文化 Vol.45、47	三国町文化振興事業団
S361	文環研レポート 第24号	文化環境研究所
S375	季刊理想 Vol.66	理想教育財団
S376	こども芸術教育研究 Vol.2 2007.5	東北芸術工科大学こども芸術教育研究センター
S377	みどり樹 Vol.77	山形大学広報誌編集委員会
S377	大学院年報 第32号	立正大学大学院文学研究科
S377	筑波大学芸術系研究報告 芸術研究報・作品集31	筑波大学芸術系図書・研究報委員会
S377	研究年報 第3号	山形大学人文学部
S377	筑波大学芸術年報 2019	筑波大学芸術系社会貢献推進室
S377	ToBel Vol.5～6	東北文教大学 入試広報センター
S377	博物館学芸員課程年報 第21号	桜美林大学

分類番号	書名	著者名
S383	常民研news No.25～27	神奈川大学日本常民文化研究所
S400	ナショナルジオグラフィック日本版 通巻301～312号	日経ナショナルジオグラフィック社
S400	理 philosophia No.37	名古屋大学理学部・大学院理学研究科広報委員会
S470	Makino 116号	牧野植物同好会
S470.25	山形市野草園だより 57号	山形市野草園
S471	冬虫夏草 NO.40	日本冬虫夏草の会
S480.56	TSA (TOBA SUPER AQUARIUM) No.48、77～78	鳥羽水族館
S499	大塚業報 NO.702	大塚製業工場総務部「大塚業報」編集室
S506	年報1 令和元年度	宮内庁京都市務所
S559	ニューズレター 第7号	日本銃砲史学会
S689	観光天童 第21～22、25、51号	天童市観光物産協会
S700	美術手帖 NO.1082～1087	美術出版社
S702	美術史学 第41号	東北大学大学院文学研究科美術史学講座
S705	國華 第1494～1504号	國華編輯委員会
S705	芸術新潮 通巻845～855号	新潮社
S705	美術京都 No.51	中信美術奨励基金
S705	國華清話会 会報 第35～36号	國華社
S706	紀要 No.12～14	東北芸術工科大学
S706.21	友の会誌「風」Vol.42～44	帆風美術館
S706.24	ARTS&ROUTES あわいをたどる旅 JOURNAL-01～03	秋田公立美術大学
S706.25	りんどうぐるま 第15、63、65号	本間美術館
S706.26	年報 平成30年度 2018	福島県立美術館
S706.36	年報・紀要 第25号	宮内庁三の丸尚蔵館
S706.36	府中市美術館だより vol.40、50～51	府中市美術館
S706.36	研究紀要 第8号	五島美術館
S706.37	年報2019	神奈川県立近代美術館
S706.41	Bisland Vol.19	新潟県立万代島美術館
S706.43	石川県七尾美術館だより 第99～101号	石川県七尾美術館
S706.43	石川県立美術館だより 第285～288、371、431～440号	石川県立美術館
S706.44	年報・研究紀要 第12号	福井県立美術館
S706.52	館報 第40号	礪波美術館
S706.55	道風記念館だより 第54～55号	春日井市道風記念館
S706.55	風伯 vol.105～106	豊橋市美術博物館友の会
S706.61	研究紀要 No.11	滋賀県立近代美術館
S706.62	研究紀要 第29号	野村美術館学芸部
S706.82	年報 平成27～29年度	高松市美術館
S706.91	年報 2	久留米市美術館
S706.91	福岡市美術館活動の記録 平成30年度	福岡市美術館
S706.91	研究紀要 第8号	福岡市美術館
S706.97	グリーンルーフ No.87	鹿児島市立美術館
S709	Tobunken News no.12～13	The Department of Research Programmig
S709	保存科学 第59号	東京文化財研究所
S709	月刊文化財 第679～690号	文化庁文化財部
S709	TOBUNKEN NEWS no.70～71	研究支援推進部
S709	文化財修理報告書 VOL.18	奈良文化財修理所
S709	令和元年度 紀要	東北芸術工科大学文化財保存修復研究センター
S728	書道研究「樺墨」通巻454～455、604～615号	大風茂吉
S756	刀剣美術 第759～767号	日本美術刀剣保存協会
S756	週刊 日本刀 No.24、42	株式会社デアゴスティーニ・ジャパン
S756	刀剣界 vol.49～53	全国刀剣商業協同組合編集委員会
S756	刀剣美術 第768～769号	日本美術刀剣保存協会
S760	音楽の友 第78巻第5～12号、第79巻第1～3号	音楽之友社
S764	バンドジャーナル 通巻740～750号	音楽之友社
S787	フィッシング・カフェ 第63～67号	野口修嗣
S789	月刊武道 通巻640号	日本武道館
S911	山彦 8月号	柏崎豪
S913	もっと知りたい武者小路実篤 61～63	調布市武者小路実篤記念館
S914	みなみの手帖 98号 (終刊号)	羽鳥さち

5 保管

(1) 資料整理・保管

① 収蔵資料数（令和2年度）

令和3年3月31日現在

大分類	令和元年度末資料総数	令和2年度受入資料数	令和2年度末資料総数
歴史資料	24,492	600	25,092
絵画	3,229	29	3,258
彫刻	414	0	414
工芸	819	1	820
刀剣	85	0	85
書跡	1,615	1	1,616
生活資料	3,443	14	3,457
写真	409	49	458
二次資料	3,439	0	3,439
合計	37,945	694	38,639

② 米沢市上杉博物館・市立米沢図書館郷土資料 資料管理データベース一元化及び情報公開システム構築作業

米沢市（米沢市上杉博物館及び市立米沢図書館）が所有する資料を一元的に管理するデータベースの構築を進めてきた。平成28年度に、その情報を一般公開するためのシステム（米沢市上杉博物館・市立米沢図書館文化財総合データベース）の一般公開を開始し、本年度は2回、公開データの追加、訂正を行った（令和3年3月末現在、13,814点を公開）。

米沢市上杉博物館・市立米沢図書館文化財総合データベース

<https://www.denkoku-no-mori.yonezawa.yamagata.jp/togodb/index.html>

【公開を開始した主な資料】

- 歴史資料 三瀧左近大夫宛 上杉景勝書状（A1967-214）
天正11年（1583）の新発田重家の乱に際し、上杉景勝が三瀧左近大夫に羽黒城在城を命じたもの。
 - 歴史資料 絵葉書「米沢市 皇太子殿下東北行啓記念葉書 御旅館 上杉伯爵邸」（A2001-002-01）
皇太子時代の天正天皇が米沢を訪れた際の記念絵葉書。伯爵邸は、大正の大火で焼失する以前のもの。
 - 書跡 細井平洲書「天網恢々疎而不漏」（A2002-1013）
悪人は必ず罰を受けるという意味の『任城王伝』（北魏）の言葉を引用したもの。
 - 絵画 川中島合戦図屏風（右隻、左隻）（A1999-052）
永禄4年（1561）秋の第四次川中島合戦を上杉側の立場から描いた屏風。
 - 工芸 上杉家御貸具足（A1985-001）
米沢藩上杉家から下級藩士への貸出用具足と伝わり、「御兵具所口伝書」（上杉文書）と一致する部分が多い。
 - 刀剣 太刀 銘 国綱（A2009-034）
永禄2年（1559）10月、謙信が將軍家から贈られたと記録される太刀で、御堂の本壇に収められていた。
- 米沢市上杉博物館資料管理データベースへの基本情報、追加情報の遡及入力。
 - 博物館、図書館で相互に、職員が資料管理データベースを閲覧できる体制を整備。
 - 登録文字情報の校正、画像データの追加、調整。

③ 館蔵資料貸出23件（令和2年度受付分）

No.	申請者	貸出予定日	返却予定日	貸出物件	借用事由
1	市立米沢図書館	4月23日	7月22日	椿貞雄作品 6点	市立米沢図書館自主事業「オープンギャラリー」（令和2年度第1期）に展示するため ※取下

No.	申請者	貸出予定日	返却予定日	貸出物件	借用事由
2	渋谷区立松濤美術館	9月15日	12月1日	後藤克芳作品及び資料 所蔵品61点、寄託品26点	渋谷区立松濤美術館における2020年度企画展「後藤克芳 ニューヨーク だより “一瞬一瞬をアートする”」へ出品のため
3	諸橋近代美術館	12月8日	令和3年 7月28日	浜田浜雄作品3点、 書籍・資料7点	「ショック・オブ・ダリ-サルバドール・ダリと日本の前衛」展に出品の ため
4	米沢市議会事務局	6月16日	令和3年 5月31日	黒澤梧郎「最上川源流火焰の滝」 他4点	議会棟廊下に展示のため
5	米沢市立松川小学校	6月16日	令和3年 4月20日	土田文雄「礼装の婦人（オキナ ワ）」他2点	多目的ラウンジに展示のため
6	米沢市立上郷小学校	6月16日	令和3年 11月30日	遠藤桑珠「白い日」他3点	多目的ラウンジに展示のため
7	米沢市立興譲小学校	6月16日	令和3年 5月31日	桜井祐一「ネグリジェの女」 他2点	多目的ラウンジに展示のため
8	三重県立美術館	12月8日	令和3年 7月28日	浜田浜雄作品3点、 書籍・資料7点	「ショック・オブ・ダリ-サルバドール・ダリと日本の前衛」展に出品の ため
9	米沢市総務部財政課	6月16日	令和3年 5月31日	椿貞雄「富士山」	庁議室に展示のため
10	東京国立博物館	9月15日	12月18日	洛中洛外図屏風 他2点	特別展「桃山-天下人の100年」出品展示のため
11	市立米沢図書館	7月22日	10月7日	志賀三郎「東京風景」他4点	市立米沢図書館自主事業「オープンギャラリー」（令和2年度第2期） に展示するため
12	市立米沢図書館	8月27日	10月22日	秋山庄太郎「ヤマザクラ」 他18点	市立米沢図書館先人顕彰コーナー「秋山庄太郎と米沢」に展示するため
13	市立米沢図書館	10月8日	11月2日	秋山庄太郎「福王寺法林肖像」 他6点	市立米沢図書館自主事業「オープンギャラリー」（令和2年度第3期） に展示するため
14	市立米沢図書館	11月2日	令和3年 5月27日	鈴木浩明「いのちの軍勢」 他5点	市立米沢図書館自主事業「オープンギャラリー」（令和2年度第4期） に展示するため
15	米沢市立上郷小学校	12月14日	令和4年 5月31日	遠藤桑珠「水郷」他3点	多目的ラウンジに展示のため
16	山梨県立博物館	令和3年 2月20日	令和3年 5月21日	鳥谷幡山「上杉謙信像」 他7点	山梨県立博物館 開館15周年記念特別展「生誕500年 武田信玄の生涯」 （開催期間：令和3年3月13日～5月10日）の展示資料として

④館蔵資料掲載申請受理件数 388件

⑤館蔵資料特別利用受理件数 18件

(2) 修理

- ① A2003-013 刀剣 脇差 銘 宗近 附仕込杖拵 1口
株式会社日本刀剣に委託し、刀身の研磨を実施した。
- ② A2006-044 歴史資料 米沢城鳥瞰図 1幅
- ③ A2017-001-06-06 絵画 六曲屏風（名称不明） 1面
- ④ A2017-001-03-01 絵画 「たより」「宵待ち草」（二曲屏風） 1面
- 以上、②～④ 本紙のドライクリーニング、絵画層の剥落止め、損傷個所の補強など。
東北芸術工科大学文化財保存修復研究センターに委託。



米沢城鳥瞰図

(3) 博物館環境

■IPMなど

日常的な作業

- 一般・特別収蔵庫の清掃
 - トラックヤードへの虫捕りテープの設置
 - パッシブドインジケータによる有機酸のチェック
 - 展示倉庫の定期清掃
 - 館内空調のフィルタの設置
 - 環境モニタによるチェック
- などを行った。

専門業者による環境調査及び特別収蔵庫・一般収蔵庫のクリーニング

新型コロナウイルス感染拡大防止のため実施せず。

■新規受入資料の燻蒸作業（8月18日～20日）

新規受け入れ資料を中心に、トラックヤードでの被覆燻蒸作業を行った（東化研）。

6 管理・運営

(1) 利用状況

令和2年度利用者統計

常設展入館者数(月別)

(単位：名)

月	一般	高大生	小中生	未就学児	合計
4月	0	0	0	0	0
5月	434	25	35	9	503
6月	2,399	114	89	25	2,627
7月	2,391	71	130	42	2,634
8月	3,638	259	411	82	4,390
9月	4,326	192	1,400	52	5,970
10月	4,994	189	1,766	43	6,992
11月	5,694	517	1,012	89	7,312
12月	1,120	61	48	19	1,248
1月	579	31	34	20	664
2月	998	65	170	177	1,410
3月	1,400	232	170	170	1,972
合計	27,973	1,756	5,265	728	35,722

教育普及事業など

項目	回数	利用者
上杉文華館 コレクショントーク	8	106
展覧会 内覧会	0	0
展覧会 講演会・トークイベント	2	276
展覧会 ギャラリートーク	6	87
体験学習室 プレイショップ		4,291
体験学習室 自由参加制ワークショップ	3	63
体験学習室 募集制ワークショップ	7	60
ミュージアムスクール	0	0
施設利用・見学	24	916
出前事業	10	661
職場体験・インターン・博物館実習		11
レファレンス ※		33
資料貸出	23	-
資料掲載	388	-
資料特別利用	18	29

※調査を要するもの

企画展別入館者数

(単位：名)

企画展名・会期	一般	高大生	小中生	未就学児	合計
特別展「関東管領上杉謙信」 令和2年5月23日(土)～6月21日(日)(29日間)	2,381	115	103	26	2,625
特別展「米沢城 一上杉氏の居城」 令和2年9月19日(土)～11月23日(月・祝)(60日間)	12,398	610	2,913	166	16,087
コレクション展 「米沢藩 武士たちの行列～上杉家の参勤交代～」 令和2年12月12日(土)～令和3年1月24日(日)(33日間)	1,302	63	53	26	1,444
企画展「138億光年 宇宙の旅」 令和3年2月6日(土)～3月21日(日)(38日間)	4,380	375	724	344	5,823
合計	20,461	1,163	3,793	562	25,979

(2) 発行物

- 伝国の杜だより VOL.38
8頁 令和2年9月 4,800部
- 伝国の杜だより VOL.39
8頁 令和3年3月 5,300部
- 令和元年度 年報 VOL.32
48頁 令和2年8月 500冊
- 関東管領上杉謙信
128頁 令和2年4月 1,000冊
- 米沢城—上杉氏の居城—
112頁 令和2年10月 1,000冊
- 伝国の杜ファンクラブ会報 VOL.25、26
B4二折 500部



(3) ミュージアムショップ運営

来館者にとって魅力あるミュージアムショップを目指し、特別展や企画展に合わせた販売品目の選定、陳列など、時宜に応じた運営を行った。

また、より広範囲への商品販売と施設の告知を狙い、インターネットでの通信販売を継続して実施した。

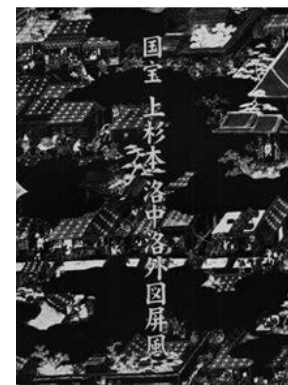
商品製作にあたっては、人気の高い上杉氏や洛中洛外図屏風関連商品の再版を行い、利用者のニーズに応えた。

新規製作グッズ

- なし

再販グッズ

- 洛中洛外図関連商品
図録「国宝 上杉本洛中洛外図屏風」大型廉価本、
Tシャツ、ジグソーパズル、マグネット、キーホルダー
- 上杉氏関連商品
マグネット、ストラップ、キーホルダー、手拭い
- その他の商品
米織小紋商品（巾着、がま口、ブックカバー）



国宝「上杉本洛中洛外図屏風」
大型廉価本【第6版】

(4) ナセBAとの連携

市立米沢図書館とよねざわ市民ギャラリーからなる新文化複合施設（愛称：ナセBA）との連携を図り、主に以下の取組を行った。

- ・青少年・こどもの「まなび」応援として、市立米沢図書館の利用者カード提示で、大学生以下に限り博物館常設展示、企画展示の割引を実施。
- ・米沢市上杉博物館・市立米沢図書館文化財総合データベースの更新。
http://www.denkoku-no-mori.yonezawa.yamagata.jp/togodb/database_top.php
- ・資料管理データベースの相互閲覧体制の構築。
- ・レファレンスに対しての相互協力。
- ・よねざわ市民ギャラリー自主事業展示協力、図書館先人顕彰コーナー展示への資料貸出、協力。

第1期「椿貞雄の墨彩画」（4月24日（金）～7月21日（火））

※新型コロナウイルス感染拡大防止のため中止した。

第2期「100年前の米沢青年洋画家集団 光原社」（7月23日（木・祝）～10月6日（火））

- | | | |
|-----------|------|-------------|
| 1 東京風景 | 志賀三郎 | 昭和2年(1927) |
| 2 下落合風景 | 高瀬捷三 | 大正10年(1921) |
| 3 風景 | 窪島政男 | |
| 4 北国秋之行楽 | 土田文雄 | 大正12年(1923) |
| 5 晴れたる冬の道 | 椿貞雄 | 大正14年(1925) |

第3期「福王寺法林と秋山庄太郎～花をしる～」（10月9日（金）～11月1日（日））

- | | | |
|-----------|-------|-------|
| 1 福王寺法林肖像 | 秋山庄太郎 | |
| 2 ボタン | 秋山庄太郎 | 1989年 |
| 3 牡丹 | 福王寺法林 | 制作年未詳 |
| 4 クレマチス | 秋山庄太郎 | 1989年 |
| 5 鉄線花(素描) | 福王寺法林 | 1969年 |
| 6 ハナショウブ | 秋山庄太郎 | 1989年 |
| 7 かきつばた | 福王寺法林 | |

第4期「没後20年 鈴木浩明の陶彫～いのちの軍勢～」（11月3日（火・祝）～令和3年5月26日（水））

- | | | |
|-------------------------|------|-------|
| 1 いのちの軍勢(砂浜のウミガメの子のごとく) | 鈴木浩明 | 2000年 |
| 2 母体群 | 鈴木浩明 | 2001年 |
| 3 12修行僧 | 鈴木浩明 | 2000年 |
| 4 生存者に希望を託す犠牲者 | 鈴木浩明 | 1999年 |
| 5 Metamorphosis (M成虫) | 鈴木浩明 | 2001年 |
| 6 Metamorphosis (M成虫) | 鈴木浩明 | 2001年 |



オープンギャラリーにて
「福王寺法林と秋山庄太郎」特集
(10月9日（金）～11月1日（日）)

(5) 事業評価

①内部評価

展示事業について、事業担当者の自己評価の他、内部職員の部署ごとに評価シートを作成し、事業の評価のほか自己の業務取り組みの振り返りの内容を盛り込んだものを継続して使用した。事業全体については、年度末に公益財団法人米沢上杉文化振興財団の自己評価として実施した。自己評価の結果は、財団のホームページで公表した (<http://www.uesugizaidan.or.jp/>)。

②外部評価

来館者アンケートのほか、展覧会ごとに伝国の杜運営協議会委員へ評価アンケートを依頼し、総括時に反映させた。上記内部評価について、運営協議会でご意見をいただき、適宜活動に反映した。

(6) 新型コロナウイルス感染症への対応

新型コロナウイルス感染症の拡大に伴い、博物館事業の中止・変更（詳細は展示、教育普及の項を参照）及び館内での感染拡大防止策を実行した。また、伝国の杜ホームページ、SNS等で情報発信を行ったほか、動画共有サービス「YouTube」を活用して、常設展示室の展示解説や展覧会の紹介動画を配信した。

①「上杉博物館をたのしもう」シリーズ（合計5本）

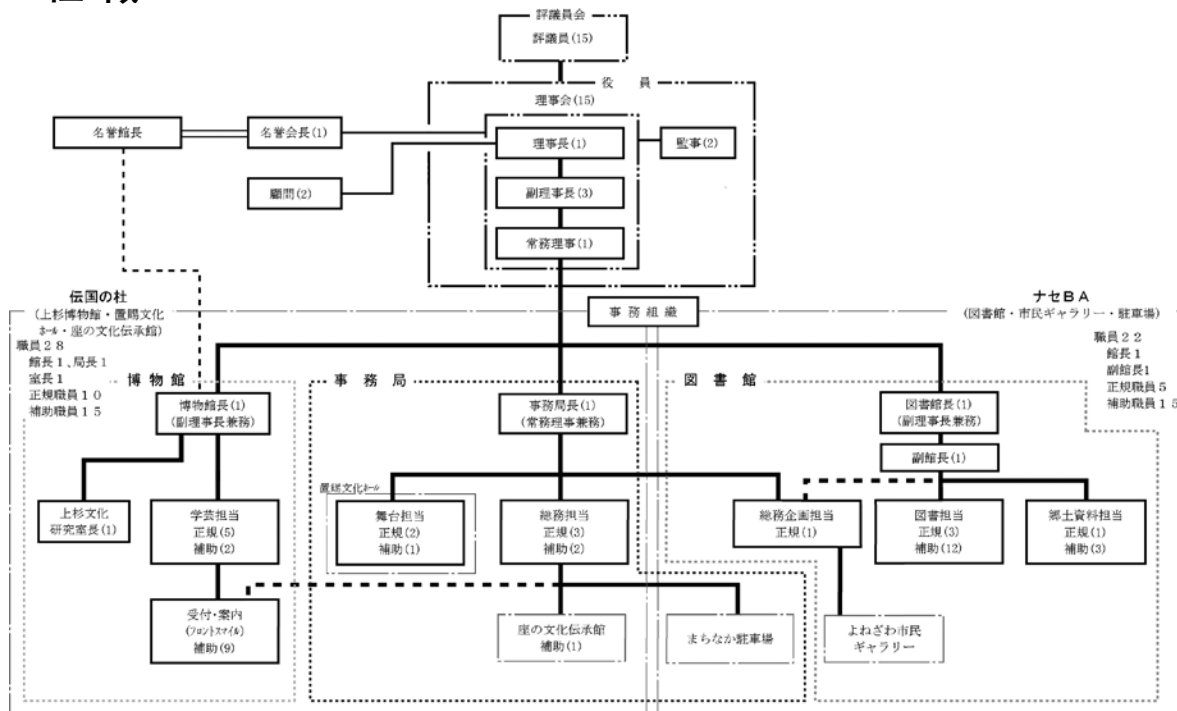
- ・常設展示室を解説する動画 3本
- ・収蔵する美術資料を紹介する動画 2本

②特別展「関東管領上杉謙信」解説動画（合計3本）

- ・展覧会予告の動画 1本
- ・展示内容の解説動画（公開終了） 2本

7 組織

公益財団法人米沢上杉文化振興財団 事務組織図（令和3年3月31日現在）



1) 公益財団法人米沢上杉文化振興財団

平成元年、上杉家16代当主隆憲氏より、重要文化財「上杉家文書」、重要文化財「紙本金地著色洛中洛外図」（ともに現在は国宝）・県指定文化財「紙本著色厩図」・重要美術品「太刀 銘 長船長光 附打刀拵」の4件が米沢市に寄贈されたことを機として、平成2年3月22日に財団法人米沢上杉文化振興財団が設立され、米沢市立上杉博物館（平成13年9月29日から米沢市上杉博物館）の管理運営を米沢市から受託することになった。平成18年からは米沢市立上杉博物館の指定管理者として、管理運営を行っている。また、財団は平成24年4月1日に公益法人へ移行し、公益財団法人米沢上杉文化振興財団となり現在に至っている。平成28年7月1日には、新たに市立米沢図書館、よねざわ市民ギャラリー及び米沢市まちなか駐車場の指定管理者として、管理運営を開始した。

財団は、貴重な地域資源を活かしながら、地域における歴史・芸術文化の振興を図り、地域住民の文化的教養を高めることによって、心豊かな潤いのある地域社会の創造に寄与することを目的としており、博物館において歴史・芸術文化の調査研究・公開展示等に関する事業や教育普及に関する事業等を行っている。

なお、令和2年度より上杉文化研究室を新設した。

役員等（敬称略 順不同）

名誉会長	上杉 邦憲							
顧問	伊藤 和夫	佐藤 広明						
理事長	種村 信次							
副理事長	齋藤 榮助	島津 眞一	岸 順一					
常務理事	菅野 智幸							
理事	上杉紀美子	上杉 裕憲	梅津 幸保	大河原真樹	北村 正敏	小嶋彌左衛門		
	佐藤 嘉一	真田 幸光	大乘寺真二	増村 力				
評議員	阿部 宏慈	板垣 正明	岡田 堅	小川 正昭	海藤美和子	笥 統子		
	金子 晃	神尾 正俊	九里 廣志	佐藤美保子	高橋 悦子	田中 米子		
	宮坂 直樹	山中 絢子	山村 洋子					
監事	加藤 英樹	小関 浩						

事務局

事務局長	菅野 智幸						
事務局員	花田 美穂	阿部 哲人	安部 理絵	寒河江大輔	遠藤 友紀	佐藤正三郎	
	藤元 周平	小松 史織	鈴木 里津	池野 理	角屋由美子		
	青木 昭博	石黒 志保	遠藤 朋香	齊藤かおり	福石 敏史	川橋 勇人	

2) 伝国の杜運営協議会

公益財団法人米沢上杉文化振興財団が指定管理者として管理する米沢市上杉博物館及び隣接する置賜文化ホールの適切な運営を図るために設立している外部アドバイザー機関。

- 第1回 開催日 7月27日(月)
議 題 運営状況(報告)、令和2年度米沢市上杉博物館・置賜文化ホールの主な事業について、鷹山シアターの上映作品内容について、上杉文化エリアに人を呼び込むには
- 第2回 開催日 12月16日(水)
議 題 前回の意見要望に対する取組、令和2年度運営中間評価、令和3年度開催予定事業、その他

伝国の杜運営協議会員

堀江 昭浩 (学校教育関係者)	後藤 満男 (学校教育関係者)	鈴木 淳一 (学校教育関係者)
小川 正昭 (学識経験者)	布施 賢治 (学識経験者)	山村 洋子 (学識経験者)
那須野桂子 (社会教育関係者)	山根 秀樹 (社会教育関係者)	前山みゑ子 (社会教育関係者)
長谷川茂則 (文化団体関係者)		

米沢市上杉博物館 年報 VOL.33

令和3年8月 印刷・発行

編集：公益財団法人 米沢上杉文化振興財団
発行：米沢市上杉博物館
〒992-0052 山形県米沢市丸の内1-2-1
TEL 0238-26-8001 FAX 0238-26-2660

印刷：株式会社青葉堂印刷



Feel the arts

伝国の杜

DENKOKU NO MORI

